

SL

SL

SL



EVROPSKA KOMISIJA

Bruselj, 2.8.2010
COM(2010)415 konč.

POROČILO KOMISIJE EVROPSKEMU PARLAMENTU IN SVETU

**Letno poročilo Evropskemu parlamentu in Svetu o dejavnostih centralne enote Eurodac
v letu 2009**

POROČILO KOMISIJE EVROPSKEMU PARLAMENTU IN SVETU

Letno poročilo Evropskemu parlamentu in Svetu o dejavnostih centralne enote Eurodac v letu 2009

1. UVOD

1.1. Področje uporabe

Uredba Sveta (ES) št. 2725/2000 z dne 11. decembra 2000 o vzpostavitvi sistema „Eurodac“ za primerjavo prstnih odtisov zaradi učinkovite uporabe Dublinske konvencije (v nadaljnjem besedilu: Uredba Eurodac)¹ določa, da Komisija Evropskemu parlamentu in Svetu predloži letno poročilo o dejavnostih centralne enote². To sedmo letno poročilo vsebuje podatke o upravljanju sistema in njegovi uspešnosti v letu 2009. Ocenjuje rezultate in stroškovno učinkovitost sistema Eurodac ter kakovost storitev njegove centralne enote.

1.2. Spremembe pravne ureditve in politik

Komisija je 10. septembra 2009 sprejela spremenjeni predlog Uredbe Evropskega parlamenta in Sveta o vzpostavitvi sistema „Eurodac“ za primerjavo prstnih odtisov zaradi učinkovite uporabe Uredbe (ES) št. [...] [o vzpostavitvi meril in mehanizmov za določitev države članice, odgovorne za obravnavanje prošnje za mednarodno zaščito, ki jo v eni od držav članic vložijo državljani tretje države ali oseba brez državljanstva]³.

Namen tega predloga je bil upoštevanje resolucije Evropskega parlamenta in izida pogajanj v Svetu v zvezi s predlogom za spremembo Uredbe Eurodac, sprejetim 3. decembra 2008⁴. Predlog je hkrati uvedel možnost za organe pregona držav članic in Europol, da dostopajo do osrednje podatkovne zbirke Eurodac zaradi preprečevanja, odkrivanja in preiskovanja terorističnih kaznivih dejanj in drugih hudih kaznivih dejanj⁵.

¹ UL L 316, 15.12.2000, str. 1.

² Člen 24(1) Uredbe Eurodac.

³ COM(2009) 342 konč.

⁴ Predlog Uredbe Evropskega parlamenta in Sveta o vzpostavitvi sistema „Eurodac“ za primerjavo prstnih odtisov zaradi učinkovite uporabe Dublinske uredbe, COM(2008) 825.

⁵ Istočasno je bil sprejet predlog Sklepa Sveta o zahtevah za primerjavo s podatki iz sistema EURODAC, ki jih vložijo organi kazenskega pregona držav članic in Europol zaradi kazenskega pregona (COM(2009) 344 konč. z dne 10. septembra 2009), ki je z odpravo stebrne strukture z začetkom veljavnosti Pogodbe o delovanju Evropske unije postal brezpredmeten.

2. CENTRALNA ENOTA EURODAC⁶

2.1. Upravljanje sistema

Glede na naraščajočo količino podatkov, ki jih je treba upravljati (nekatero vrste podatkov je treba hraniti 10 let), zastarelost tehnične platforme (vzpostavljene leta 2001) in nepredvidljive trende obsega vnosa podatkov v sistem Eurodac poteka nadgradnja sistema Eurodac.

2.2. Kakovost storitev in stroškovna učinkovitost

Komisija si je nadvse prizadevala za zagotavljanje visoko kakovostnih storitev državam članicam⁷, ki so končne uporabnice centralne enote Eurodac⁸. Med letom 2009 je bila centralna enota Eurodac na voljo 99,42 % časa.

Leta 2009 so odhodki za vzdrževanje in delovanje centralne enote znašali 1 221 183,83 EUR. Odhodki so se v primerjavi s prejšnjimi leti povečali (820 791,05 leta 2007, 605 720,67 leta 2008) zaradi prvega obroka za nadgradnjo, ki poteka v okviru sistema Eurodac, in povečanih stroškov vzdrževanja sistema.

Učinkovita raba obstoječih virov in infrastrukture, ki jih upravlja Komisija (kot je uporaba omrežja S-TESTA), je hkrati omogočila nekaj prihrankov.

Komisija je (prek programa IDABC⁹) zagotovila tudi komunikacijske in varnostne storitve za izmenjavo podatkov med centralno enoto in nacionalnimi enotami. Te stroške, ki bi jih v skladu s členom 21(2) in (3) Uredbe Eurodac prvotno morala nositi vsaka država članica, je na koncu krila Komisija z uporabo skupnih razpoložljivih infrastruktur in tako ustvarila prihranke v nacionalnih proračunih.

2.3. Varstvo in varnost podatkov

S členom 18(2) Uredbe Eurodac je vzpostavljena vrsta vnosa podatkov, ki na zahtevo osebe, katere podatki se hranijo v centralni podatkovni zbirki,

⁶ Splošni opis centralne enote Eurodac in opredelitev različnih vrst vnosov podatkov, ki jih izvaja centralna enota, ter zadetkov, ki se lahko pojavijo, sta na voljo v prvem letnem poročilu o dejavnostih centralne enote Eurodac. Glej delovni dokument služb Komisije – Prvo letno poročilo Svetu in Evropskemu parlamentu o dejavnostih centralne enote Eurodac, SEC(2004) 557, str. 6.

⁷ Vse države članice EU ter Norveška, Islandija in Švica uporabljajo Dublinsko uredbo in Uredbo Eurodac, zato pojem „države članice“, ki se uporablja v tem poročilu, zajema 30 držav, ki uporabljajo podatkovno zbirko Eurodac.

⁸ Te storitve ne vključujejo le tistih storitev, ki jih neposredno zagotavlja centralna enota (npr. zmogljivost primerjave podatkov, shranjevanja podatkov itd.), ampak zajemajo tudi komunikacijske in varnostne storitve za pošiljanje podatkov med centralno enoto in nacionalnimi dostopnimi točkami.

⁹ IDABC – Interoperabilno zagotavljanje evropskih e-vladnih storitev javnim upravam, podjetjem in državljanom. IDABC je program Skupnosti, ki ga upravlja Generalni direktorat Evropske komisije za informatiko.

omogoča tako imenovana „posebna iskanja“, da bi se zaščitile pravice te osebe, na katero se podatki nanašajo, pri dostopu do njenih podatkov.

Kot je bilo poudarjeno v prejšnjih letnih poročilih, je v prvih letih delovanja sistema Eurodac veliko število „posebnih iskanj“ povzročilo zaskrbljenost, da bi lahko državne uprave zlorabile namen te funkcije.

Potem ko je v letu 2008 zadevno število naglo upadlo (s 195 leta 2007 na 56), se je v letu 2009 ponovno zmanjšalo: opravljenih je bilo samo 42 tovrstnih iskanj¹⁰, njihovo število pa samo po sebi ni več zaskrbljujoče.

Komisija pa je za boljše spremljanje tega pojava v svoj predlog za spremembo Uredbe Eurodac vključila zahtevo, da države članice pošljejo pristojnemu državnemu nadzornemu organu dvojnik zahteve za dostop do podatkov osebe, na katero se nanašajo podatki.

3. PODATKI IN UGOTOVITVE

Priloga k temu letnemu poročilu vsebuje razpredelnice z dejanskimi podatki, ki jih je centralna enota pridobila v obdobju od 1. januarja 2009 do 31. decembra 2009. Statistika Eurodac temelji na podatkih o prstnih odtisih vseh posameznikov, starih 14 let ali več, ki so vložili prošnjo za azil v državah članicah, bili prijeti pri nezakonitem prehodu zunanje meje države članice ali za katere je bilo ugotovljeno, da se nezakonito zadržujejo na ozemlju države članice (če so pristojni organi menili, da je treba preveriti, ali je posameznik pred tem že vložil prošnjo za azil).

Treba je opozoriti, da podatki sistema Eurodac o prošnjah za azil niso primerljivi s podatki Eurostata, ki temeljijo na mesečnih statističnih podatkih, ki jih zagotavljajo ministrstva za pravosodje in notranje zadeve. Za razlike je mnogo metodoloških razlogov. Prvič, podatki Eurostata zajemajo vse prosilce za azil, ne glede na njihovo starost. Drugič, zbiranje njihovih podatkov vključuje razlikovanje med osebami, ki prošnjo za azil vložijo v referenčnem mesecu (zaradi česar so lahko vključene tudi večkratne prošnje), in osebami, ki prošnjo za azil vlagajo prvič.

3.1. Uspešni vnosi podatkov

„Uspešen vnos podatkov“ je vnos podatkov, ki ga je centralna enota pravilno opravila, ne da bi bil zavrnjen zaradi težav s potrditvijo podatkov, napakami v prstnih odtisih ali nezadostno kakovostjo¹¹.

Centralna enota je leta 2009 prejela skupaj 353 561 uspešnih vnosov podatkov, kar je le 1 % manj kot v letu 2007 (357 421 uspešnih vnosov). Trend naraščanja števila vnosov podatkov o prosilcih za azil

¹⁰ 31 % jih je opravila ista država članica, Francija.

¹¹ V Razpredelnici 2 iz Priloge so navedeni uspešni vnosi podatkov, razčlenjeni po vrstah uspešnih vnosov podatkov po državah članicah med 1. januarjem 2009 in 31. decembrom 2009.

(„**kategorija 1**“¹²) iz prejšnjih dveh let se je v letu 2009 nadaljeval. Po statistiki Eurodac se je število v primerjavi z letom 2008 (219 557) povečalo za 8% (na 236 936).

Leta 2009 se je bistveno spremenil trend glede števila oseb, ki so bile prijete v zvezi z nezakonitim preходом zunanje meje („**kategorija 2**“¹³). Potem ko se je število vnosov podatkov med letoma 2007 in 2008 povečalo za 62,3 % (na 61 945), se je v letu 2009 zmanjšalo za 50 % (na 31 071). Italija, Grčija in Španija so tudi v tem letu vnesle veliko večino takih podatkov. Kljub temu je Grčija zdaj država z največ vnosi podatkov – poslala je 60 % vseh vnosov „kategorije 2“ v letu 2009 (18 714 v primerjavi z 20 012 v letu 2008). Po drugi strani pa je mogoče opaziti, da se je število vnosov za Italijo in Španijo bistveno zmanjšalo: na 7 300 v primerjavi z 32 052 za Italijo in na 1 994 v primerjavi s 7 068 za Španijo.

V letu 2009 šest držav članic (Češka, Islandija, Latvija, Luksemburg, Norveška in Portugalska) ni poslalo nobenega podatka „kategorije 2“. Vprašanje razhajanj med številom podatkov kategorije 2, poslanih v sistem Eurodac, in podatki iz drugih statističnih virov o obsegu nezakonitih prehodov meje v državah članicah, ki jih je ponazorila statistika Eurodac, je najverjetneje posledica nenatančne opredelitve iz člena 8(1) Uredbe Eurodac¹⁴. To vprašanje bo pojasnjeno v okviru tekočega pregleda Uredbe Eurodac.

Trend naraščanja iz prejšnjih let pri uporabi možnosti pošiljanja podatkov¹⁵ „**kategorije 3**“¹⁶ (podatkov o osebah, prijetih zaradi nezakonitega prebivanja na ozemlju države članice) se je v letu 2009 nadaljeval. Potem ko se je število vnosov podatkov v letu 2008 povečalo za 17,6 % (na 75 919), je bilo v letu 2009 višje za 12,7 % (povečalo se je na 85 554). Irska je edina država članica, ki ni poslala nobenih podatkov „kategorije 3“.

¹² Prstni odtisi (popolni posnetki 10-prstnih odtisov) prosilcev za azil se hranijo za primerjavo s prstnimi odtisi drugih prosilcev za azil, ki so pred tem že vložili prošnjo v drugi državi članici. Isti podatki se primerjajo tudi s podatki „kategorije 2“ (glej spodaj). Podatki „kategorije 1“ se hranijo 10 let z izjemo nekaterih posebnih primerov, ki jih predvideva Uredba Eurodac (npr. o posamezniku, ki pridobi državljanstvo ene od držav članic), pri čemer se podatki zadevne osebe izbrišejo.

¹³ Podatki o tujcih, ki so bili prijete v zvezi z nezakonitim preходом zunanje meje in ki niso bili zavrženi. Ti podatki (popolni posnetki 10-prstnih odtisov) so poslani izključno v hrambo za primerjavo s podatki prosilcev za azil, naknadno predloženimi centralni enoti. Ti podatki se hranijo dve leti z izjemo primerov, ki se izbrišejo takoj, ko posameznik prejme dovoljenje za prebivanje, zapusti ozemlje države članice ali pridobi državljanstvo ene od držav članic.

¹⁴ „V skladu z zaščitnimi klavzulami iz Evropske konvencije o človekovih pravicah in Konvencije Združenih narodov o otrokovih pravicah vsaka država članica nemudoma odvzame prstne odtise vseh prstov vsakemu tujcu, starejšemu od 14 let, ki so ga pristojni nadzorni organi prijeli zaradi ilegalne imigracije meje te države članice po kopnem, morju ali zraku, ko je prišel iz tretje države, *in ki ga niso poslali nazaj*.“

¹⁵ In s tem primerjave podatkov o državljanih tretjih držav, prijetih zaradi nezakonitega zadrževanja na ozemlju države članice, s predhodno vnesenimi prstnimi odtisi prosilcev za azil.

¹⁶ Podatki o tujcih, ki se nezakonito zadržujejo v državi članici. Ti podatki, ki se ne shranjujejo, se primerjajo s podatki o prosilcih za azil, shranjenimi v osrednji podatkovni zbirki. Pošiljanje podatkov te kategorije za države članice ni obvezno.

Čeprav iskanja po podatkih „kategorije 3“ v skladu z Uredbo Eurodac niso obvezna, Komisija spodbuja države članice, da to možnost uporabijo, preden začnejo postopek vrnitve na podlagi Direktive 2008/115/ES Evropskega parlamenta in Sveta z dne 16. decembra 2008 o skupnih standardih in postopkih v državah članicah za vračanje nezakonito prebivajočih državljanov tretjih držav. V primerih iz Uredbe Eurodac¹⁷ bi lahko tovrstno iskanje pomagalo ugotoviti, ali je državljan tretje države zaprosil za azil v drugi državi članici, kamor ga je treba vrniti na podlagi Dublinske uredbe.

3.2. „Zadetki“

3.2.1. Večkratne prošnje za azil (zadetki „primerjave ujemanja podatkov kategorije 1 s podatki kategorije 1“)

Od skupaj 236 936 prošenj za azil, ki so bile leta 2009 evidentirane v sistemu Eurodac, je bilo 23,3 % „večkratnih prošenj za azil“ (tj. predloženih dvakrat ali večkrat), kar pomeni, da so bili v 55 226 primerih prstni odtisi iste osebe že evidentirani kot podatek „kategorije 1“ v isti ali drugi državi članici, kar v primerjavi s prejšnjim letom pomeni povečanje za 5,8 %. To pa ne pomeni vedno, da je zadevna oseba vložila novo prošnjo za azil. Dejansko praksa nekaterih držav članic, da odvzamejo prstne odtise ob vrnitvi po Dublinski uredbi, povzroča izkrivljanje statističnih podatkov o večkratnih prošnjah: ponovni odvzem in pošiljanje prstnih odtisov prosilca ob prihodu po premestitvi v skladu z Dublinsko uredbo napačno kaže, da je prosilec znova zaprosil za azil. Komisija namerava rešiti to težavo in je v svojem predlogu za spremembo Uredbe Eurodac uvedla zahtevo, da se premestitve ne smejo evidentirati kot nove prošnje za azil.

Razpredelnica 3 Priloge za vsako državo članico kaže število prošenj za azil, ki se ujemajo s številom prošenj za azil, predhodno evidentiranih v drugi („tuji zadetki“) ali isti državi članici („domači zadetki“)¹⁸.

Presenetljivo je, da je bilo 38,8 % vseh večkratnih prošenj „domačih zadetkov“. V Belgiji, na Cipru, Češkem in Poljskem to število celo presega 50 %. Domači zadetki, ki se nanašajo na zadeve, ko oseba, ki je zaprosila za

¹⁷ V členu 11 je navedeno: „(...) Praviloma obstajajo razlogi za preverjanje, ali je tujec predhodno zaprosil za azil v drugi državi članici, kadar: (a) tujec izjavi, da je vložil prošnjo za azil, vendar ne pove, v kateri državi članici je to storil; (b) tujec ne prosi za azil, vendar nasprotuje temu, da bi ga vrnili v njegovo matično državo, ker trdi, da bi bil tam v nevarnosti, ali (c) poskuša kako drugače preprečiti, da bi ga odstranili, z zavračanjem sodelovanja pri ugotavljanju njegove istovetnosti, zlasti s tem, da ne pokaže svojih osebnih dokumentov ali pa pokaže ponarejene.“

¹⁸ Statistika glede domačih zadetkov, navedena v razpredelnicah, ne ustreza nujno zadetkom, ki jih je prenesla centralna enota in so jih evidentirale države članice. Razlog za to je, da države članice ne uporabijo vedno možnosti, določene v členu 4(4), ki od centralne enote zahteva, da išče ujemanje z njihovimi lastnimi podatki, ki so že shranjeni v osrednji podatkovni zbirki. Celo če države članice ne uporabijo te možnosti, mora centralna enota zaradi tehničnih razlogov vedno opraviti primerjavo z vsemi podatki (domačimi in tujimi), shranjenimi v centralni enoti. V teh konkretnih primerih bo, čeprav obstaja ujemanje z nacionalnimi podatki, centralna enota preprosto odgovorila „ni zadetkov“, ker država članica ni prosila za primerjavo predloženih podatkov s svojimi lastnimi podatki.

azil v državi članici, vloži novo prošnjo v isti državi članici, dejansko odražajo koncept naknadnih prošenj iz člena 32 Direktive Sveta 2005/85/ES z dne 1. decembra 2005 o minimalnih standardih glede postopkov za priznanje ali odvzem statusa begunca v državah članicah.

Tuji zadetki navajajo podatke o sekundarnem gibanju prosilcev za azil v EU. Ne glede na „logične“ poti med sosednjimi državami članicami je veliko število prosilcev za azil v Franciji (2 012) in Belgiji (959) pred tem vložilo prošnje na Poljskem, najvišje število tujih zadetkov pa je bilo ugotovljeno v Grčiji (300) in Italiji (208) pri preverjanju ujemanja s podatki o prosilcih za azil, prej evidentiranimi v Združenem kraljestvu. V slednjem primeru so tokovi simetrični, saj se znatno število zadetkov podatkov „kategorije 1“, ki jih je vneslo Združeno kraljestvo, pojavi v zvezi s podatki, ki jih je predložila Italija (726).

3.2.2. *Zadeti „primerjave ujemanja podatkov kategorije 1 s podatki kategorije 2“*

Ti zadetki prikazujejo poti, ki jih uporabijo osebe, ki nezakonito vstopijo na ozemlje Evropske unije, preden zaprosijo za azil. Pri primerjavi s podatki iz prejšnjega leta je večina zadetkov med podatki, ki sta jih poslali Grčija in Italija, ter v precej manjšem obsegu med podatki Madžarske in Španije. Ob upoštevanju podatkov vseh držav članic v 65,2 % primerov osebe, prijete v zvezi z nezakonitim prehodom meje, ki se nato odločijo za vložitev prošnje za azil, to storijo v državi članici, ki ni tista, v katero so nezakonito vstopile. Rezultat tega je 20 363 prošenj, kar pomeni povečanje v primerjavi s prejšnjim letom, ko je bilo 35,6 % primerov „tujih zadetkov“, tj. 10 571 prošenj je bilo predloženih v državi članici, ki ni bila tista, v katero je oseba vstopila nezakonito.

Večina oseb, ki so nezakonito vstopile v EU preko Grčije, in nato potuje naprej (12 192), je namenjena predvsem na Norveško (2 223), v Združeno kraljestvo (1 805) ali Nemčijo (1 516). Osebe, ki nezakonito vstopijo v EU preko Italije, in potujejo naprej (6 398), gredo zlasti v Švico (1 422), na Nizozemsko (1 075), Norveško (1 041) ali Švedsko (911). Osebe, ki vstopijo preko Španije in prej ali slej potujejo naprej (544), najpogosteje potujejo v Francijo (254) ali Švico (118), tiste, ki vstopijo preko Madžarske, pa potujejo naprej (604) v glavnem v Avstrijo (150), Švico (80) ali Nemčijo (65).

3.2.3. *Zadeti „primerjave ujemanja podatkov kategorije 3 s podatki kategorije 1“*

Ti zadetki kažejo, kje so nezakoniti priseljenci prvič zaprosili za azil, preden so odpotovali v drugo državo članico. Vendar pa je treba upoštevati, da vnos podatkov „kategorije 3“ ni obvezen in da vse države članice ne uporabljajo sistematično možnosti za to preverjanje.

Na podlagi razpoložljivih podatkov je mogoče ugotoviti, da so kot v prejšnjih letih osebe, prijete zaradi nezakonitega bivanja v Nemčiji, pred tem najpogosteje zaprosile za azil na Švedskem ali v Avstriji, in da so osebe, prijete zaradi nezakonitega bivanja v Franciji, pred tem pogosto zaprosile za azil v Združenem kraljestvu ali v Italiji. Znatno število oseb, ki so za azil

najprej zaprosile v Italiji, se nezakonito zadržuje na Norveškem, v Nemčiji, Franciji in na Nizozemskem. Zdi se, da se podobni tokovi pojavljajo iz Grčije, Španije in Malte proti Norveški, Nemčiji in Nizozemski. Vredno je omeniti, da je v povprečju okoli 25 % oseb, ki so se nezakonito zadrževale na ozemlju EU, pred tem zaprosilo za azil v eni od držav članic.

3.3. Zamude pri vnosu podatkov

Uredba Eurodac trenutno določa le zelo okviren rok za pošiljanje prstnih odtisov, kar lahko v praksi povzroči znatne zamude. To je odločilen problem, saj lahko zamuda pri pošiljanju da rezultate, ki so v nasprotju z načeli odgovornosti, določenimi v Dublinski uredbi. V prejšnjih letnih poročilih so bile poudarjene težave zaradi velikih zamud pri pošiljanju prstnih odtisov centralni enoti Eurodac po njihovem odvzemu, v poročilu o oceni pa je bila ta težava označena kot težava pri izvajanju.

V letu 2009 se je trend naraščanja iz prejšnjega leta nadaljeval in zamude pri prenosu podatkov so se na splošno dodatno povečale, tj. zamude pri pošiljanju prstnih odtisov centralni enoti Eurodac po njihovem odvzemu. Najdaljšo zamudo je imela Grčija¹⁹ za prenos podatkov „kategorije 2“, in sicer 36,35 dni. Druge države članice z zelo velikimi zamudami so Romunija, Islandija, Združeno kraljestvo, Španija, Slovaška in Danska. Komisija mora ponovno poudariti, da lahko zamude pri pošiljanju podatkov privedejo do nepravilne opredelitve zadetkov s strani države članice, in sicer na dva različna scenarija, opisana v prejšnjih letnih poročilih: „napačni zadetki“²⁰ in „zgrešeni zadetki“²¹.

Očitno je, da poslabšanje prakse pošiljanja prstnih odtisov pomeni večje število napačnih in zgrešenih zadetkov.

¹⁹ Letno povprečje zamud pri pošiljanju ene kategorije podatkov države članice z največjimi zamudami.

²⁰ Po scenariju t.i. „**napačnega zadetka**“ državljani tretje države vložijo prošnjo za azil v državi članici A, katere organi mu odvzamejo prstne odtise. Medtem ko ti prstni odtisi čakajo na pošiljanje v centralno enoto (vnos podatkov kategorije 1), je lahko ista oseba že vstopila v drugo državo članico B in ponovno zaprosila za azil. Če država članica B pošlje prstne odtise prva, se prstni odtisi, ki jih je poslala država članica A, v osrednji podatkovni zbirki evidentirajo pozneje kot prstni odtisi, ki jih je poslala država članica B. Posledica tega je zadetek iz podatkov, ki jih je poslala država članica B, namesto iz podatkov, ki jih je poslala država članica A. Država članica B bi bila tako določena za odgovorno namesto države članice A, če je bila prošnja za azil vložena najprej.

²¹ Po scenariju t.i. „**zgrešenega zadetka**“ je državljani tretje države prijet v zvezi z nezakonitim prehodom meje in njegove prstne odtise odvzamejo organi države članice A, v katero je vstopil. Medtem ko ti prstni odtisi čakajo na pošiljanje v centralno enoto (vnos podatkov kategorije 2), je lahko ista oseba že vstopila v drugo državo članico B in vložila prošnjo za azil. V tem primeru ji prstne odtise odvzamejo organi države članice B. V tem primeru ji prstne odtise odvzamejo organi države članice B. Če država članica B pošlje prstne odtise (vnos podatkov kategorije 1) prva, centralna enota najprej evidentira vnos podatkov kategorije 1, zato bi prošnjo obravnavala država članica B namesto države članice A. Če podatki kategorije 2 prispejo pozneje, bo zadetek dejansko zgrešen, saj podatki kategorije 2 še niso na voljo za iskanje.

V letu 2009 je centralna enota odkrila 1 060 „zgrešenih zadetkov“, kar je 2,3-krat več kot v letu 2008 (450). Statistični podatki iz leta 2007 so pokazali samo 60 „zgrešenih zadetkov“. Presenetljivo je, da so za 99 % zgrešenih zadetkov iz leta 2009 krive zamude Grčije pri prenosu. V tem letu je bilo 290 „napačnih zadetkov“ (324 v letu 2008). 82,8 % teh zadetkov nastane zaradi zamud Danske pri prenosu. Na podlagi zgornjih rezultatov Komisija ponovno poziva države članice, naj storijo vse potrebno, da bodo svoje podatke takoj pošiljale v skladu s členoma 4 in 8 Uredbe Eurodac.

3.4. Kakovost vnosov podatkov

Leta 2009 je bila povprečna stopnja zavrnenih vnosov podatkov za vse države članice 7,87 %, kar je rahlo več kot v prejšnjih letih (2008: 6,4 %; 2007: 6,13 %). V devetih državah članicah je stopnja zavrnenih vnosov več kot 10-odstotna: Nizozemska (19,28 %), Malta, Estonija, Luksemburg, Finska, Švedska, Združeno kraljestvo, Francija in Nemčija. V 11 državah članicah je stopnja zavrnenih vnosov nadpovprečna. Poudariti je treba, da stopnja zavrnitve ni odvisna od pomanjkljivosti tehnologije ali sistema. Vzroki za takšno stopnjo zavrnitve so predvsem slaba kakovost posnetkov prstnih odtisov, ki jih predložijo države članice, človeška napaka ali napačna konfiguracija opreme države članice pošiljateljice. Po drugi strani je treba upoštevati, da te številke v nekaterih primerih vključujejo več poskusov pošiljanja istih prstnih odtisov, potem ko jih je sistem zavrnil zaradi neustrezne kakovosti. Čeprav Komisija priznava, da je del zamud lahko posledica začasne nezmožnosti odvzemanja prstnih odtisov (poškodovane prstne konice ali drugo zdravstveno stanje, ki ovira pravočasen odzem prstnih odtisov), pa znova poudarja težavo na splošno visokih stopenju zavrnitve, na katero je opozarjala že v prejšnjih letnih poročilih, in zadevne države članice poziva, naj zagotovijo posebno usposabljanje za nacionalne operaterje sistema Eurodac in pravilno konfigurirajo svojo opremo, da bi tako znižale stopnjo zavrnitve.

4. SKLEPNE UGOTOVITVE

Centralna enota Eurodac je v letu 2009 še naprej dosegala zelo zadovoljive rezultate glede hitrosti, uspešnosti, varnosti in stroškovne učinkovitosti.

Naraslo je tudi število „podatkov kategorije 1“, vnesenih v sistem Eurodac. Število vnosov „podatkov kategorije 2“ se je zmanjšalo za 50 %, število vnosov „podatkov kategorije 3“ pa povečalo za 12,7 %.

Še vedno prisotne pretirane zamude pri pošiljanju podatkov centralni enoti Eurodac ostajajo zaskrbljujoče.

Razpredelnica 1: Stanje vsebine podatkovne zbirke centralne enote Eurodac dne 31. 12. 2009

	CAT1	CAT2	Blocked CAT1	
AT	93.390	230	6.319	
BE	90.261	10	3.584	
BG	2.134	611	12	
CH	12.857	4	226	
CY	24.482	178	0	
CZ	12.704	0	327	
DE	178.679	19	8.945	
DK	7.434	2	0	
EE	76	2	8	
ES	28.118	7.802	401	
FI	17.390	3	208	
FR	244.950	918	0	
GR	81.293	37.989	0	
HU	12.997	2.142	302	
IE	23.973	3	1.894	
IS	243	0	0	
IT	103.657	38.987	870	
LT	669	4	34	
LU	4.804	0	17	
LV	118	0	0	
MT	6.300	239	0	
NL	55.824	6	3.222	
NO	56.769	0	8	
PL	28.959	20	349	
PT	825	0	0	
RO	2.404	261	192	
SE	136.078	3	2.045	
SI	2.934	56	0	
SK	14.561	121	1	
UK	209.432	633	13.089	
	1,454,315	90,243	42,053	1,544,558

Razpredelnica 2: Uspešni vnosi podatkov v centralno enoto Eurodac (leto 2009)

	Category1	Category2	Category3	TOTAL
AT	11,593	146	5,259	16,998
BE	16,473	9	3,299	19,781
BG	702	407	608	1,717
CH	11,878	4	4,038	15,920
CY	2,440	14	328	2,782
CZ	957	0	1,758	2,715
DE	22,811	22	20,437	43,270
DK	3,177	2	772	3,951
EE	34	2	31	67
ES	2,456	1,994	1,298	5,748
FI	4,736	3	195	4,934
FR	32,797	692	7,177	40,666
GR	18,052	18,714	16	36,782
HU	3,525	1,096	580	5,201
IE	2,375	3	0	2,378
IS	26	0	3	29
IT	18,406	7,300	1,094	26,800
LT	196	8	77	281
LU	374	0	102	476
LV	30	0	36	66
MT	1,053	131	68	1,252
NL	12,484	4	13,893	26,381
NO	14,375	0	10,591	24,966
PL	7,183	14	503	7,700
PT	122	0	44	166
RO	819	126	446	1,391
SE	19,304	3	271	19,578
SI	147	27	353	527
SK	661	30	614	1,305
UK	27,750	320	11,663	39,733
TOTAL	236,936	31,071	85,554	353,561

Razpredelnica 3: Razporeditev zadetkov – ujemanje podatkov kategorije 1 s podatki kategorije 1 (leto 2009)

Category 1 against Category 1

From 01/01/2009 00:00:00 to 31/12/2009 23:59:59

HIT																																Total	Total
countries	AT	BE	BG	CH	CY	CZ	DE	DK	EE	ES	FI	FR	GR	HU	IE	IS	IT	LT	LU	LV	MT	NL	NO	PL	PT	RO	SE	SI	SK	UK	Total	Total	
Sender	AT	BE	BG	CH	CY	CZ	DE	DK	EE	ES	FI	FR	GR	HU	IE	IS	IT	LT	LU	LV	MT	NL	NO	PL	PT	RO	SE	SI	SK	UK	Total	Total	
AT	3128	132	5	188	3	79	324	19	0	33	29	185	219	1007	13	2	239	20	12	1	15	59	86	1627	0	66	127	22	334	113	3128	8087	
BE	285	10122	4	128	6	25	492	40	0	50	75	437	99	384	8	2	157	34	61	2	5	311	131	959	5	7	354	20	52	251	10122	14506	
BG	9	1	198	2	4	2	11	0	0	0	4	2	6	2	0	0	1	0	0	0	0	6	3	0	0	6	19	0	0	4	198	280	
CH	1128	330	23	324	7	64	595	51	1	158	59	464	198	444	12	0	1521	6	29	1	72	151	179	322	9	27	330	36	79	173	324	6793	
CY	3	0	0	0	90	0	0	0	0	0	0	3	0	0	1	0	1	0	0	0	0	0	0	0	0	0	0	0	0	2	90	100	
CZ	87	13	0	11	2	787	33	3	0	0	6	16	0	3	0	0	3	1	0	0	0	19	4	13	0	0	21	0	6	2	787	1030	
DE	334	249	24	160	5	51	1767	40	0	52	50	280	392	313	10	1	247	9	20	0	12	126	161	351	3	41	616	33	69	156	1767	5572	
DK	85	61	6	21	0	7	135	202	0	8	93	46	65	45	5	1	87	6	11	3	25	44	338	155	0	3	538	8	14	57	202	2069	
EE	0	2	0	0	0	0	0	4	1	0	1	0	0	0	0	0	0	1	0	0	0	1	2	1	0	0	2	0	0	1	1	16	
ES	13	32	0	20	2	6	18	2	0	150	5	34	4	3	3	0	36	0	4	0	6	25	13	0	3	0	21	0	2	15	150	417	
FI	68	49	7	22	0	5	94	60	1	15	351	33	97	27	4	1	356	15	5	0	103	48	234	93	0	5	660	5	3	88	351	2449	
FR	628	385	5	121	6	69	459	37	0	118	50	1278	225	442	12	2	585	25	24	0	55	190	128	2012	3	9	287	35	74	274	1278	7538	
GR	158	111	21	75	28	1	124	12	0	12	53	49	970	33	5	1	79	1	0	0	0	61	108	5	1	78	93	1	9	300	970	2389	
HU	384	88	13	73	1	10	175	17	0	3	23	152	196	929	4	0	33	0	7	0	0	20	40	6	0	46	87	18	20	67	929	2412	
IE	21	10	1	1	2	1	17	3	0	12	7	21	7	4	411	0	20	0	2	0	3	11	5	3	0	0	17	0	7	140	411	726	
IS	0	1	0	0	0	0	2	0	0	0	1	0	2	0	0	0	1	0	0	0	0	1	5	0	0	0	7	0	0	0	0	20	
IT	452	97	6	196	5	19	305	33	0	49	48	180	315	116	10	2	3961	3	13	1	194	153	222	22	0	29	229	35	188	208	3961	7091	
LT	18	16	0	0	0	2	12	0	1	0	5	7	0	3	0	0	0	9	1	1	0	4	3	5	1	0	13	0	6	2	9	109	
LU	8	47	0	20	0	5	22	3	0	5	5	9	8	8	2	0	11	0	8	0	2	9	7	5	0	1	19	4	0	10	8	218	
LV	3	1	0	1	0	0	3	2	0	0	2	0	0	0	0	0	0	2	0	0	0	0	4	2	0	0	15	0	0	2	0	37	
MT	0	0	0	0	0	0	0	0	0	0	2	1	0	0	0	0	2	0	0	0	5	0	4	0	0	0	2	0	0	1	5	17	
NL	232	242	10	88	5	40	226	21	0	98	58	179	131	119	15	0	929	3	12	1	231	1217	144	251	1	4	294	3	43	129	1217	4726	
NO	138	78	25	87	6	16	240	114	3	84	150	80	309	68	13	2	1180	2	18	1	131	142	455	130	3	23	1058	8	14	148	455	4726	
PL	306	100	0	13	4	34	173	4	0	7	12	152	4	32	8	0	10	6	2	0	0	27	38	856	2	3	64	2	49	11	856	1919	
PT	1	2	0	1	0	1	2	0	0	3	0	3	0	0	0	0	1	0	0	0	0	0	1	0	0	0	0	0	0	3	0	18	
RO	50	6	4	5	0	0	15	0	0	0	0	8	11	35	1	1	3	0	0	0	0	4	3	0	0	37	6	0	9	14	37	212	
SE	268	132	28	73	3	58	454	227	1	55	333	151	112	155	21	3	878	14	18	2	263	161	687	286	2	17	3032	8	32	135	3032	7609	
SI	9	4	0	1	0	1	4	1	0	0	0	2	2	0	0	0	4	0	1	0	0	0	2	0	0	2	4	4	0	0	4	41	
SK	112	4	1	9	0	7	24	1	0	0	1	5	3	15	0	0	3	0	2	0	0	7	4	4	0	6	12	2	305	6	305	533	
UK	106	137	7	42	11	9	242	24	0	11	39	275	135	64	255	1	726	0	7	4	48	119	90	15	3	11	124	8	44	3392	3392	5949	
Total	8034	12452	388	1682	190	1299	5968	920	8	923	1462	4052	3510	4251	813	19	11074	157	257	17	1170	2916	3101	7123	36	421	8051	252	1359	5704	33989	87609	

Razpredelnica 4: Razporeditev zadetkov – ujemanje podatkov kategorije 1 s podatki kategorije 2 (leto 2009)

Category 1 against Category 2 From 01/01/2009 00:00:00 to 31/12/2009 23:59:59

HIT	AT	BE	BG	CH	CY	CZ	DE	DK	EE	ES	FI	FR	GR	HU	IE	IS	IT	LT	LU	LV	MT	NL	NO	PL	PT	RO	SE	SI	SK	UK	Total Local	Total
countries	AT	BE	BG	CH	CY	CZ	DE	DK	EE	ES	FI	FR	GR	HU	IE	IS	IT	LT	LU	LV	MT	NL	NO	PL	PT	RO	SE	SI	SK	UK	Total Local	Total
Sender	AT	BE	BG	CH	CY	CZ	DE	DK	EE	ES	FI	FR	GR	HU	IE	IS	IT	LT	LU	LV	MT	NL	NO	PL	PT	RO	SE	SI	SK	UK	Total Local	Total
AT	51	0	0	0	0	0	0	0	0	23	0	1	742	150	0	0	209	1	0	0	2	0	0	0	0	11	0	2	54	2	51	1248
BE	2	2	1	1	0	0	0	0	0	30	0	19	622	43	0	0	66	0	0	0	3	0	0	0	0	3	0	0	3	3	2	798
BG	1	0	275	0	0	0	0	0	0	0	0	0	17	0	0	0	0	0	0	0	0	0	0	0	0	1	0	0	0	0	275	294
CH	7	0	5	3	0	0	1	0	0	118	0	17	531	80	0	0	1422	0	0	0	8	0	0	0	0	6	0	0	10	1	3	2209
CY	0	0	0	0	1	0	0	0	0	0	0	0	0	0	0	0	0	0	0	0	0	0	0	0	0	0	0	0	0	0	1	1
CZ	2	0	0	0	0	0	0	0	0	0	0	0	2	1	0	0	0	0	0	0	0	0	0	0	0	0	0	0	0	0	0	5
DE	7	0	17	0	0	0	2	0	0	19	0	56	1516	65	0	0	225	0	0	1	2	0	0	0	0	4	0	0	6	6	2	1926
DK	2	0	0	0	0	0	0	0	2	0	8	489	15	0	0	65	0	0	0	2	0	0	0	0	0	1	0	0	1	0	0	585
EE	0	0	0	0	0	0	0	0	0	0	0	0	0	0	0	0	0	0	0	0	0	0	0	0	0	0	0	0	0	0	0	0
ES	0	0	0	0	0	0	0	0	0	284	0	2	34	0	0	0	64	0	0	0	0	0	0	0	0	0	0	0	0	0	284	384
FI	0	0	0	0	0	0	0	0	0	11	2	5	308	14	0	0	337	0	0	0	8	0	0	0	0	0	0	0	0	0	2	685
FR	5	0	3	0	0	0	0	0	0	254	0	443	884	51	0	0	381	0	0	0	5	0	0	0	0	5	0	2	6	1	443	2040
GR	4	0	4	0	0	0	0	0	4	0	0	0	3799	3	0	0	25	0	0	0	1	0	0	0	0	1	0	0	1	2	3799	3844
HU	11	0	3	0	0	0	1	0	0	0	0	0	615	240	0	0	2	0	0	0	0	0	0	0	0	2	0	0	1	0	240	875
IE	0	0	0	0	0	0	0	0	1	0	7	36	0	0	0	13	0	0	0	0	0	0	0	0	0	0	0	0	0	1	0	58
IS	0	0	0	0	0	0	0	0	0	0	0	0	0	0	0	1	0	0	0	0	0	0	0	0	0	0	0	0	0	0	0	1
IT	3	0	1	0	0	0	0	0	31	0	0	555	31	0	0	5567	0	0	0	18	0	0	0	0	0	3	0	0	2	0	5567	6211
LT	0	0	0	0	0	0	0	0	0	0	0	0	0	2	0	0	0	0	0	0	0	0	0	0	0	0	0	0	0	0	0	2
LU	0	0	0	0	0	0	0	0	2	0	0	7	0	0	0	6	0	0	0	0	0	0	0	0	0	0	0	0	1	0	0	16
LV	0	0	0	0	0	0	0	0	0	0	0	0	0	0	0	0	0	0	0	0	0	0	0	0	0	0	0	0	0	0	0	0
MT	0	0	0	0	0	0	0	0	0	0	0	0	0	0	0	0	0	0	0	0	60	0	0	0	0	0	0	0	0	0	60	60
NL	0	0	0	0	0	0	0	0	13	0	69	962	17	0	0	1075	0	0	0	12	3	0	0	0	0	0	0	0	9	1	3	2161
NO	2	0	6	0	0	0	0	0	15	0	21	2223	26	0	0	1041	0	0	0	15	0	0	0	0	0	1	0	0	2	0	0	3352
PL	0	0	0	0	0	0	0	0	1	0	0	4	5	0	0	1	0	0	0	0	0	0	0	2	0	0	0	0	4	0	2	17
PT	0	0	0	0	0	0	0	0	10	0	0	0	0	0	0	1	0	0	0	0	0	0	0	0	0	0	0	0	0	0	0	11
RO	0	0	2	0	0	0	0	0	0	0	0	18	19	0	0	0	0	0	0	0	0	0	0	0	0	69	0	0	0	0	69	108
SE	1	0	7	0	0	0	0	0	9	0	25	815	53	0	0	911	0	0	0	19	0	0	0	0	0	0	0	0	1	1	0	1842
SI	0	0	0	0	0	0	0	0	0	0	0	4	2	0	0	1	0	0	0	0	0	0	0	0	0	1	0	1	0	0	1	9
SK	1	0	0	0	0	0	0	0	0	0	0	3	5	0	0	0	0	0	0	0	0	0	0	0	0	0	0	0	24	0	24	33
UK	1	0	0	0	0	0	0	0	1	0	18	1805	22	0	0	552	0	0	0	14	0	0	0	0	0	3	0	0	0	46	46	2462
Total	100	2	324	4	1	0	4	0	0	828	2	691	15991	844	0	0	11965	1	0	1	169	3	0	2	0	111	0	5	125	64	10874	31237

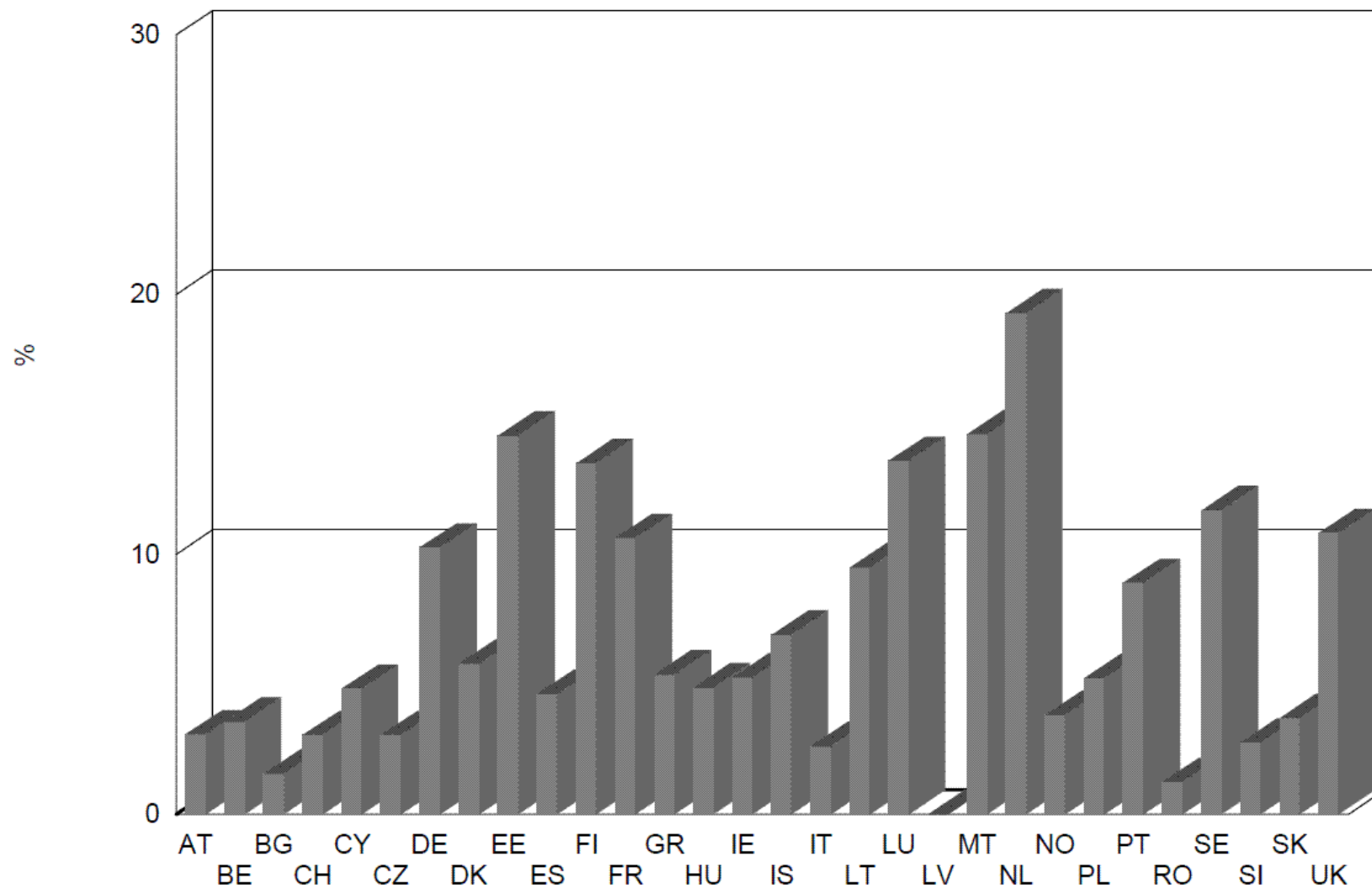
Razpredelnica 5: Razporeditev zadetkov – ujemanje podatkov kategorije 3 s podatki kategorije 1 (leto 2009)

Category 3 against Category 1

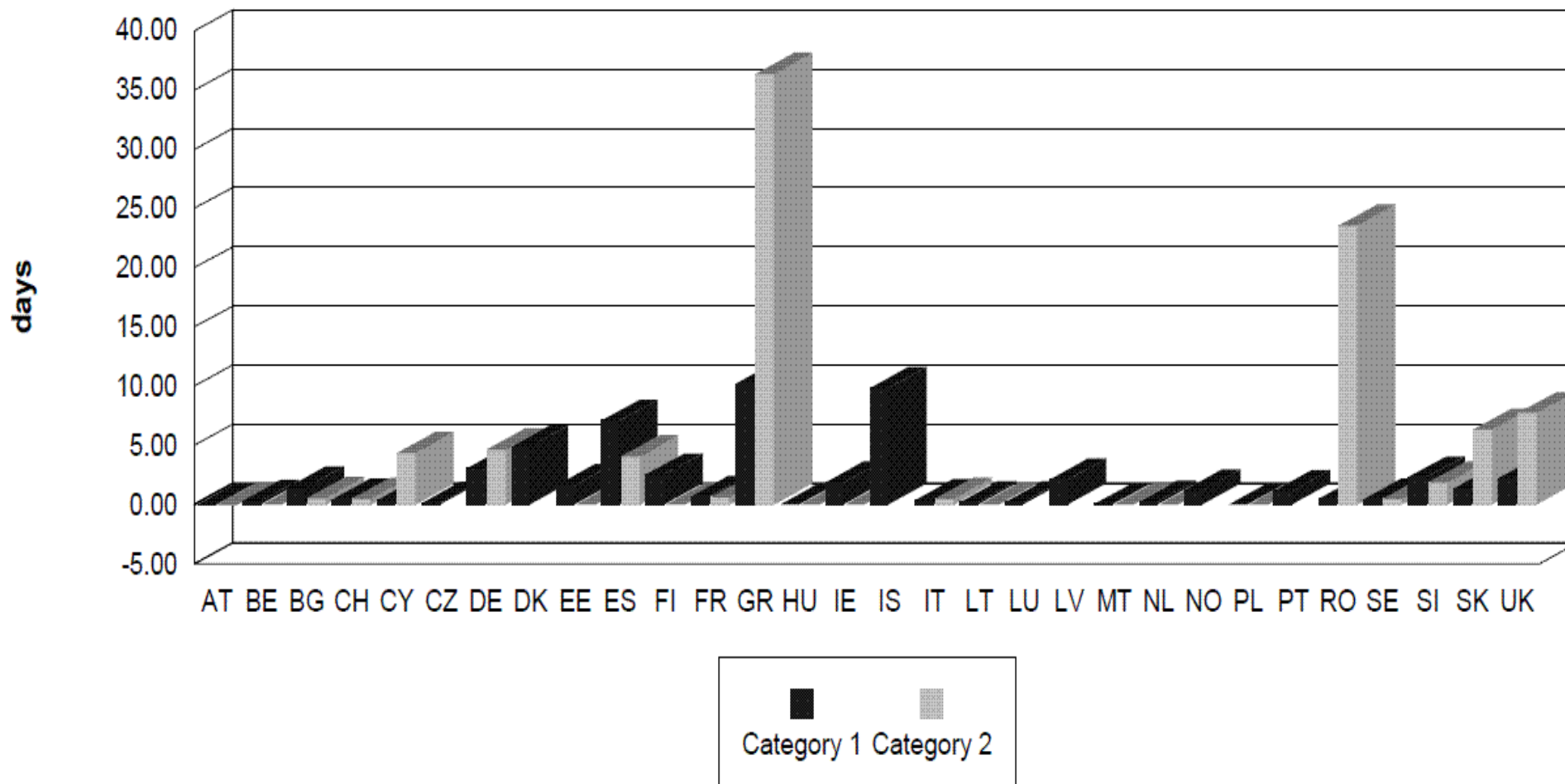
From 01/01/2009 00:00:00 to 31/12/2009 23:59:59

HIT																												Total		Total		
countries	AT	BE	BG	CH	CY	CZ	DE	DK	EE	ES	FI	FR	GR	HU	IE	IS	IT	LT	LU	LV	MT	NL	NO	PL	PT	RO	SE	SI	SK	UK	Local	
Sender																																
AT	2233	65	3	62	0	31	186	4	0	9	20	93	95	337	9	0	187	3	13	0	3	35	27	206	0	51	57	11	201	51	2233	3992
BE	98	1251	1	20	1	2	119	8	0	29	9	157	29	23	2	0	50	0	18	0	1	93	29	20	0	1	59	3	25	61	1251	2109
BG	12	5	65	1	3	2	16	3	0	1	3	3	10	1	0	0	0	0	0	0	0	2	2	0	0	3	11	0	0	8	65	151
CH	303	84	5	700	1	18	195	13	1	30	11	182	45	118	4	2	211	1	15	1	7	49	28	38	2	7	79	9	31	47	700	2233
CY	0	0	0	0	104	0	0	0	0	0	0	0	0	0	2	0	0	0	0	0	0	0	0	0	0	0	0	0	0	0	104	106
CZ	113	6	0	0	0	241	33	1	0	1	0	14	1	15	0	0	4	1	2	0	0	5	6	180	0	0	4	2	19	5	241	653
DE	790	415	21	158	7	118	1375	111	1	70	108	524	261	370	18	1	465	11	30	1	50	241	304	573	2	37	730	17	95	231	1375	7135
DK	18	18	1	5	0	2	92	67	0	12	18	18	4	3	4	0	31	1	5	0	0	7	110	0	0	0	325	1	0	14	67	756
EE	0	1	0	1	0	0	0	0	3	0	1	0	0	0	0	0	1	0	0	0	0	0	1	0	0	0	2	0	0	0	3	10
ES	2	2	0	3	0	0	4	1	0	50	21	1	5	0	0	0	6	0	0	0	1	1	3	0	0	1	0	0	1	4	50	106
FI	4	2	0	1	0	0	3	1	0	1	41	3	2	0	0	1	10	1	1	0	3	3	15	2	0	1	42	0	0	2	41	139
FR	147	131	4	32	9	9	264	6	0	24	16	321	129	123	13	1	392	1	2	1	7	60	46	20	0	9	73	1	15	349	321	2205
GR	2	0	0	0	0	0	4	0	0	0	1	1	10	2	0	0	0	0	0	0	0	0	0	2	0	0	0	0	0	3	10	25
HU	58	12	0	12	0	2	25	2	0	1	2	26	1	970	0	0	3	0	3	0	0	1	4	0	0	11	15	2	2	3	970	1155
IE	0	0	0	0	0	0	0	0	0	0	0	0	0	0	0	0	0	0	0	0	0	0	0	0	0	0	0	0	0	0	0	0
IS	0	0	0	0	0	0	1	0	0	0	0	0	1	0	0	0	0	0	0	0	0	0	0	0	0	0	1	0	0	1	0	4
IT	18	4	0	1	1	0	17	2	0	12	1	10	6	3	2	0	187	0	1	0	10	2	2	1	0	0	14	0	5	2	187	301
LT	11	2	0	1	0	0	4	0	0	0	3	4	0	0	0	0	0	2	1	0	0	2	4	2	0	0	9	0	1	3	2	49
LU	6	10	0	5	0	0	10	0	0	0	1	10	1	2	0	0	2	0	27	0	0	3	2	0	1	0	4	1	0	1	27	86
LV	26	26	0	0	0	0	52	26	0	0	29	0	0	0	0	0	0	1	0	11	0	0	29	0	0	0	184	0	0	5	11	389
MT	0	0	0	0	0	0	1	0	0	0	0	0	0	0	0	0	0	0	0	0	1	1	0	0	0	0	0	0	0	0	1	3
NL	241	690	4	30	4	24	449	35	0	64	58	460	70	84	41	2	386	4	53	1	102	2283	182	70	1	2	342	10	51	213	2283	5956
NO	106	58	13	48	5	6	246	99	1	69	111	69	224	42	16	3	753	1	20	1	74	111	739	70	2	16	823	9	10	96	739	3841
PL	37	3	0	1	1	6	24	1	0	1	0	12	4	13	0	0	6	1	0	0	0	0	9	151	0	0	5	0	7	1	151	283
PT	0	0	0	0	0	0	2	0	0	6	1	6	0	0	0	0	2	0	0	0	0	0	1	0	0	0	0	0	1	1	0	20
RO	18	5	13	2	0	0	8	1	0	0	0	12	4	14	0	0	1	0	0	0	0	1	0	0	0	134	3	0	7	6	134	229
SE	6	6	0	4	0	1	29	4	0	1	21	5	1	2	0	1	27	0	1	0	1	7	35	0	0	1	110	1	1	3	110	268
SI	28	7	0	7	2	1	13	2	0	0	1	18	11	7	0	0	8	0	3	0	0	0	2	1	0	4	6	54	0	2	54	177
SK	90	6	0	2	0	4	28	1	1	1	3	6	2	29	0	0	2	0	2	0	0	5	2	14	0	5	5	1	223	2	223	434
UK	91	13	0	3	2	12	220	7	0	2	5	100	22	63	122	1	73	0	1	0	1	43	13	2	1	4	28	1	60	848	1738	
Total	4458	2822	130	1099	140	479	3420	395	7	384	485	2055	938	2221	233	12	2807	28	198	16	261	2955	1595	1352	9	287	2931	123	755	1962	12201	34557

Razpredelnica 6: Zavrjnjeni vnosi podatkov v odstotkih (leto 2009)



Razpredelnica 7: Povprečni čas med datumom odvzema prstnih odtisov in datumom, ko so bili ti poslani centralni enoti Eurodac (leto 2009)



Razpredelnica 8: Napačni zadetki – ujemanje podatkov kategorije 1 s podatki kategorije 1 (leto 2009)

	AT	BE	CH	DE	DK	FI	FR	GR	HU	IE	IT	NL	NO	PL	SE	UK	Total
AT	0	0	0	0	0	0	0	0	7	0	0	0	0	1	0	0	8
CH	0	0	0	0	0	0	0	0	0	0	0	0	0	0	1	0	1
DE	2	1	0	0	0	0	1	0	0	0	0	0	1	4	0	0	9
DK	0	1	1	5	0	25	0	0	0	0	1	0	143	0	63	1	240
ES	0	0	1	0	0	0	0	0	0	0	0	0	0	0	0	1	2
FI	0	0	0	0	0	0	0	0	0	0	0	0	0	0	2	0	2
GR	2	0	1	0	0	1	1	0	1	0	1	0	2	0	0	0	9
HU	3	0	0	0	0	0	0	0	0	0	0	0	0	0	0	0	3
PL	0	0	0	0	0	0	1	0	0	0	0	0	0	0	0	0	1
PT	0	0	1	0	0	0	0	0	0	0	0	0	0	0	0	0	1
SE	0	0	0	0	1	0	0	0	0	0	0	0	0	0	0	0	1
SK	1	0	0	0	0	0	0	0	3	0	0	0	0	0	0	0	4
UK	0	1	0	0	0	0	0	3	0	1	0	3	0	0	1	0	9
Total	8	3	4	5	1	26	3	3	11	1	2	3	146	5	67	2	290

Razpredelnica 9: Razporeditev zadetkov KAT1/KAT2, zgrešenih zaradi zamude pri pošiljanju KAT2 (leto 2009)

	AT	BE	CH	DE	DK	ES	FI	FR	HU	IE	IT	LU	NL	NO	PL	RO	SE	SI	UK	Total
AT	0	0	0	0	0	0	0	0	0	0	0	0	0	0	1	0	0	0	0	1
ES	0	0	1	0	0	0	0	0	0	0	0	0	0	0	0	0	0	0	0	1
FR	0	1	0	0	2	0	0	0	0	0	0	0	0	2	0	0	0	0	0	5
GR	62	72	40	191	48	1	59	24	25	1	23	2	58	220	0	4	74	1	146	1,051
SE	0	0	0	0	0	0	0	0	0	0	1	0	0	0	0	0	0	0	0	1
SK	1	0	0	0	0	0	0	0	0	0	0	0	0	0	0	0	0	0	0	1
Total	63	73	41	191	50	1	59	24	25	1	24	2	58	222	1	4	74	1	146	1,060

Razpredelnica 10: Razporeditev zadetkov glede na blokirane podatke (člen 12 Uredbe ES št. 2725/2000) (leto 2009)

	AT	BE	BG	CH	CZ	DE	ES	HU	IE	IT	LT	LU	NL	PL	RO	SE	UK	Total
AT	28	0	0	0	0	1	0	1	0	0	1	0	0	2	0	0	1	34
BE	0	7	0	0	0	2	0	1	0	2	7	0	1	17	2	1	0	40
BG	1	0	0	0	0	0	0	0	0	0	0	0	0	0	0	0	0	1
CH	0	0	0	3	2	1	1	1	0	9	0	0	2	0	2	0	5	26
CZ	2	0	0	0	0	0	0	0	0	0	0	0	0	1	0	0	0	3
DE	8	6	0	0	3	16	2	6	3	8	0	0	2	3	4	0	1	62
DK	0	0	0	0	0	1	0	0	0	0	0	0	0	2	1	0	0	4
FI	0	0	0	0	0	0	0	1	0	3	0	0	0	6	0	0	0	10
FR	1	0	0	0	0	0	0	2	0	30	0	0	0	5	0	0	1	39
GR	0	0	0	0	0	0	0	0	0	0	0	0	0	0	0	0	1	1
HU	1	0	0	0	0	0	0	1	0	0	0	0	0	0	0	0	0	2
IE	0	0	0	0	0	0	0	0	3	2	0	0	0	0	0	0	0	5
IT	0	0	0	0	0	0	0	0	0	3	0	0	0	0	0	0	0	3
LU	0	0	0	0	0	0	0	0	0	1	0	1	0	0	0	0	0	2
NL	1	2	0	0	1	2	0	4	5	20	0	0	5	0	1	4	1	46
NO	3	0	0	0	5	2	3	2	0	29	0	0	2	1	4	1	0	52
PL	4	1	0	0	0	2	0	0	0	0	0	0	0	0	0	0	0	7
SE	6	0	1	0	2	3	4	2	0	5	0	0	0	1	0	0	1	25
UK	1	0	0	0	0	1	0	1	7	16	0	0	0	0	1	0	3	30
Total	56	16	1	3	13	31	10	22	18	128	8	1	12	38	15	6	14	392

Razpredelnica 11: Število posebnih iskanj kategorije 9 na državo članico (leto 2009)

	JAN	FEB	MAR	APR	MAI	JUN	JUL	AUG	SEP	OCT	NOV	DEC	Total
BE		1	3		1	1							6
BG										2	1		3
CH											2		2
DE		6		1									7
FI				1	1		1			3	1		7
FR		3	1	1		2	2		1	1	1	1	13
LU								1					1
LV			1										1
NO						1							1
SI											1		1
	0	10	5	3	2	4	3	1	1	6	6	1	42