

**ET**

**ET**

**ET**



EUROOPA KOMISJON

Brüssel 2.8.2010  
KOM(2010)415 lõplik

**KOMISJONI ARUANNE EUROOPA PARLAMENDILE JA NÕUKOGULE**  
**EURODACi kesküksuse 2009. aasta tegevuse aruanne Euroopa Parlamendile ja**  
**nõukogule**

## KOMISJONI ARUANNE EUROOPA PARLAMENDILE JA NÕUKOGULE

### EURODACi kesküksuse 2009. aasta tegevuse aruanne Euroopa Parlamendile ja nõukogule

#### 1. SISSEJUHATUS

##### 1.1. Reguleerimisala

Nõukogu 11. detsembri 2000. aasta määruses (EÜ) nr 2725/2000, mis käsitleb sõrmejälgede võrdlemise Eurodac-süsteemi kehtestamist Dublini konventsiooni tõhusa kohaldamise eesmärgil (edaspidi „EURODACi määrus”),<sup>1</sup> on sätestatud, et komisjon esitab Euroopa Parlamendile ja nõukogule kesküksuse tegevuse aastaaruande<sup>2</sup>. Käesolevas seitsmendas aastaaruandes esitatakse teave süsteemi haldamise ja toimimise kohta 2009. aastal ning hinnang EURODACi tulemuslikkuse ja kulutõhususe ning kesküksuse teenuse kvaliteedi kohta.

##### 1.2. Õigusraamistiku ja poliitika täiendamine

10. septembril 2009 võttis komisjon vastu muudetud ettepaneku Euroopa Parlamendi ja nõukogu määruse kohta, mis käsitleb sõrmejälgede võrdlemise Eurodac-süsteemi kehtestamist määruse (EÜ) nr [.../...], (millega kehtestatakse kriteeriumid ja mehhanismid selle liikmesriigi määramiseks, kes vastutab mõnes liikmesriigis kolmanda riigi kodaniku või kodakondsuseta isiku esitatud rahvusvahelise kaitse taotluse läbivaatamise eest),<sup>3</sup> tõhusa kohaldamise eesmärgil.

Kõnealuse ettepaneku eesmärk oli võtta arvesse Euroopa Parlamendi resolutsiooni ja tulemusi, mis saavutati nõukogus toimunud läbirääkimistel, kus arutati 3. detsembril 2008. aastal vastu võetud EURODACi määruse muutmissettepanekut<sup>4</sup>. Samal ajal anti liikmesriikide õiguskaitseasutustele ja Europolile juurdepääs EURODACi keskandmebaasile terroriaktide ja teiste raskete kuritegude ärahoidmise, avastamise ja uurimise eesmärkidel<sup>5</sup>.

---

<sup>1</sup> EÜT L 316, 15.12.2000, lk 1.

<sup>2</sup> EURODACi määruse artikli 24 lõige 1.

<sup>3</sup> KOM(2009) 342 (lõplik).

<sup>4</sup> Ettepanek Euroopa Parlamendi ja nõukogu määruse kohta, mis käsitleb sõrmejälgede võrdlemise EURODAC-süsteemi kehtestamist Dublini määruse tõhusa kohaldamise eesmärgil, KOM(2008) 825.

<sup>5</sup> Samal ajal võeti vastu ettepanek nõukogu otsuse kohta, mis käsitleb liikmesriikide õiguskaitseasutuste ja Europoli taotlusi sõrmejälgede andmete võrdlemiseks EURODAC-süsteemi andmetega õiguskaitse eesmärgil, võeti vastu samal ajal (KOM(2009) 344 (lõplik)), 10.9.2009, ettepanek on seoses sambastruktuuri kaotamisega Euroopa Liidu toimimise lepingu jõustumise tõttu aegunud.

## **2. EURODACi KESKÜKSUS<sup>6</sup>**

### **2.1. Süsteemi haldamine**

Arvestades hallatavate andmete mahu pidevat suurenemist (teatavate toimingute andmeid tuleb säilitada 10 aastat), 2001. aastast pärineva tehnilise platvormi loomulikku vananemist ja seda, et EURODACi lisatavate andmete mahu muutumist ei olnud võimalik prognoosida, ajakohastatakse EURODAC-süsteemi.

### **2.2. Teenuse kvaliteet ja kulutõhusus**

Komisjon on teinud kõik võimaliku, et pakkuda EURODACi kesküksuse lõppkasutajaks olevatele liikmesriikidele<sup>7</sup> kvaliteetset teenust<sup>8</sup>. 2009. aastal oli EURODACi kesküksus töökorras 99,42 % ajast.

Kesküksuse majandus- ja tegevuskulud olid 2009. aastal 1 221 183,83 eurot. Kulude suurenemine võrreldes eelmiste aastatega (2007. aastal 820 791,05 eurot; 2008. aastal 605 720,67 eurot) tuleneb EURODACi süsteemi käimasoleva ajakohastamise esimese osamakse tasumisest ja süsteemi ülalpidamis- ja käitamiskulude kasvust.

Kulusid hoiti teataval määral kokku tänu komisjoni vahendite ja infrastruktuuri (näiteks S-TESTA võrgu) tõhusamale kasutamisele.

Komisjon osutas IDABC programmi<sup>9</sup> raames ka kesküksuse ja liikmesriikides asuvate üksuste vahelise andmeside ja andmeturbe teenuseid. Kulud, mida esialgse kava kohaselt (määruse artikli 21 lõiked 2 ja 3) oleksid pidanud kandma liikmesriigid, kaeti tegelikult komisjoni vahenditest, kuna kasutati üldkasutatavat infrastruktuuri. Seega säästeti liikmesriikide eelarvevahendeid.

### **2.3. Andmekaitse ja -turve**

EURODACi määruse artikli 18 lõikes 2 on sätestatud toimingud, mille puhul on võimalus teha eripäringuid selle isiku taotlusel, kelle andmeid keskandmebaasis säilitatakse, et kaitsta andmesubjektide õigust pääseda juurde oma andmetele.

---

<sup>6</sup> EURODACi kesküksuse üldine kirjeldus ning kesküksuses töödeldavate toimingute liikide ja tuvastatavate vastavuste liikide määratlused on esitatud EURODACi kesküksuse tegevuse esimeses aastaaruandes (vt EURODACi kesküksuse tegevuse esimene aastaaruanne nõukogule ja Euroopa Parlamendile, SEK(2004) 557, lk 6).

<sup>7</sup> Kuna Dublini ja EURODACi määrust kohaldavad kõik ELi liikmesriigid nende hulgas ks Norra, Island ja Šveits, kasutatakse käesolevas teatises kõigi 30 EURODACi andmebaasi kasutava riigi kohta mõistet „liikmesriik”

<sup>8</sup> Lisaks kesküksuse teenustele (nagu vastavuse tuvastamine ja andmete säilitamine) osutatakse ka kesküksuse ja riikide juurdepääsupunktide vahelist andmesideteenust ja turbeteenust.

<sup>9</sup> IDABC – riiklikele haldusasutustele, ettevõtjatele ja kodanikele üleeuroopaliste e-valitsuse teenuste koostalitlusvõimelise osutamise programm. IDABC on ühenduse programm, mida haldab Euroopa Komisjoni informaatika peadirektoraat.

Eelmistes aastaaruannetes märgitakse, et EURODACi süsteemi kasutamise esimestel aastatel tekitas eripäringute suur hulk probleeme, mis olid seotud kõnealuse toimingu võimaliku väärkasutamisega liikmesriikide ametiasutuste poolt.

Kõnealused näitajad langesid järsult 2008. aastal (2007. aastal 195, 2008. aastal 56) ja langus jätkus ka 2009. aastal, kui tehti ainult 42 sellist otsingut<sup>10</sup> ning see arv ei ole enam murettekitav.

Eripäringute jälgimise parandamiseks sisaldab EURODACi määruse muutmiseks tehtud komisjoni ettepanek nõuet, et liikmesriigid esitaksid andmesubjekti juurdepääsutaotluse koopia liikmesriigi asjaomasele järelevalveasutusele.

### **3. ARVANDMED JA JÄRELDUSED**

Käesoleva aastaaruande lisas on esitatud tabelid andmetega, mille keskuksus on esitanud ajavahemiku 1. jaanuar 2009 – 31. detsember 2009 kohta. EURODACi statistika hõlmab kõigi nende vähemalt 14-aastaste isikute sõrmejäljekirjeid, kes on esitanud taotluse saada varjupaik mõnes liikmesriigis, kinni peetud liikmesriigi välispiiri ebaseaduslikul ületamisel või ebaseaduslikult viibinud mõne liikmesriigi territooriumil (kui pädev asutus peab vajalikuks kontrollida, kas isik on taotlenud varjupaika).

EURODACi andmed varjupaigataotluste kohta ei ole võrreldavad Eurostati andmetega, mis põhinevad justiits- ja siseministeeriumidelt igal kuul saadud statistilistel andmetel. Erinevused tulenevad eri meetoditest. Esiteks kogub Eurostat andmeid kõigi varjupaigataotlejate kohta, olenemata nende vanusest. Teiseks eristatakse Eurostati andmetes isikuid, kes taotleavad varjupaika vaatluskuul (mis võib hõlmata ka korduvaid taotlusi), ja isikuid, kes taotleavad varjupaika esmakordselt.

#### **3.1. Edukad toimingud**

Edukas toiming on niisugune andmete töötlemine keskuksuses, mille puhul ei esine probleeme andmete valideerimisega ega vigastest sõrmejälgedest või halvast kvaliteedist tulenevaid tõrkeid<sup>11</sup>.

2009. aastal tehti keskuksuses 353 561 edukat toimingut, mis on ainult 1 % vähem 2007. aasta näitajast (357 421). Varjupaigataotlejate andmetega (1. kategooria)<sup>12</sup> tehtud toimingute arvu puhul jätkus 2009. aastal kahe sellele

---

<sup>10</sup> 31 % eripäringutest tegi Prantsusmaa.

<sup>11</sup> Lisa 2. tabelis on ajavahemiku 1. jaanuar – 31. detsember 2009 kohta liikide kaupa esitatud liikmesriikide edukate toimingute andmed.

<sup>12</sup> Varjupaigataotlejate sõrmejälgi (kõigi 10 sõrmejälje kujutised) säilitatakse, et neid saaks võrrelda varem teises liikmesriigis varjupaigataotluse esitanud varjupaigataotlejate sõrmejälgedega. Kõnealuseid andmeid võrreldakse ka 2. kategooria andmetega (vt allpool). 1. kategooria andmeid säilitatakse 10 aastat, v.a. määrukses sätestatud erijuhud (näiteks kustutatakse andmed isikute kohta, kes on saanud liikmesriigi kodakondsuse).

eelnud aasta tõusutrend: EURODACi statistikast ilmneb 2008. aastaga (219 557) võrreldes 8 % tõus (236 936).

2009. aastal vähenes märkimisväärselt välispiiri ebaseadusliku ületamise pärast kinni peetud isikute (2. kategooria)<sup>13</sup> arv. Pärast 2007–2008 toimunud 62,3 % tõusu (61 945), vähenes toimingute arv 2009. aastal 50 % (31 071). Enamiku asjaomastest andmetest sisestavad endiselt Itaalia, Kreeka ja Hispaania. Kõige rohkem toiminguid teeb praegu siiski Kreeka: 2009. aastal 60 % (18 714) 2. kategooria toimingutest (2008. aastal 20 012). Teisalt on oluliselt vähenenud Itaalia ja Hispaania tehtud toimingute arv: Itaalia puhul on toimingute arv langenud 32 052-lt 7 300-le ja Hispaania puhul 7 068-lt 1 994-le.

2009. aastal ei esitanud 2. kategooria toimingute kohta üldse andmeid 6 liikmesriiki: Tšehhi Vabariik, Island, Läti, Luksemburg, Norra ja Portugal. Lahknevus EURODACile saadetud, liikmesriikide ebaseaduslike piiriületuste arvu kajastavate 2. kategooria andmete ja teiste statistiliste allikate vahel (mida rõhutab EURODACi statistika), tuleneb tõenäoliselt EURODACi määruse artikli 8 lõike 1 ebamäärasest sõnastusest<sup>14</sup>. Seda küsimust selgitatakse EURODACi määruse läbivaatamise käigus.

2009. aastal jätkus eelmiste aastate tõusutrend selle osas, kuidas liikmesriigid kasutasid võimalust esitada andmeid<sup>15</sup> 3. kategooria<sup>16</sup> toimingute (liikmesriigis ebaseaduslikult elamise pärast kinnipeetud isikute andmed) kohta. Pärast 2008. aasta 17,6 %-list tõusu (75 919) suurenes toimingute arv 2009. aastal 12,7 % (85 554). Iirimaa on ainuke liikmesriik, kes ei esitanud üldse andmeid 3. kategooria toimingute kohta.

Kuigi 3. kategooria andmete päringud ei ole EURODACi määruse järgi kohustuslikud, julgustab komisjon liikmesriike seda võimalust kasutama enne tagasisaatmismenetluste algatamist vastavalt Euroopa Parlamendi ja nõukogu 16. detsembri 2008. aasta direktiivile 2008/115/EÜ ühiste nõuete ja korra kohta liikmesriikides ebaseaduslikult viibivate kolmandate riikide kodanike tagasisaatmisel. EURODACi määruses nimetatud juhtudel<sup>17</sup> on

<sup>13</sup> Andmed nende välismaalaste kohta, kes peeti kinni välispiiri ebaseadusliku ületamise pärast, kuid keda ei saadetud tagasi. Need andmed (kõigi 10 sõrmejälje kujutised) saadetakse säilitamiseks vaid sellepärast, et neid saaks võrrelda hiljem keskküsuusele esitatavate varjupaigataotlejaid käsitlevate päringutega. Kõnealuseid andmeid säilitatakse kaks aastat, välja arvatud andmed, mis kustutatakse kohe, kui isik saab elamisloa, lahkeb liikmesriigi territooriumilt või saab mõne liikmesriigi kodakondsuse.

<sup>14</sup> „Iga liikmesriik võtab vastavalt Euroopa inimõiguste konventsioonis ja Ühinenud Rahvaste Organisatsiooni lapse õiguste konventsioonis sätestatud kaitsemeetmetele viivitamata kõikidelt vähemalt 14-aastastelt kolmandatest riikidest pärit välismaalastelt, kelle pädevad kontrolliasutused on kinni pidanud seoses kõnealuse liikmesriigi maismaa-, mere- või õhupiiri ebaseadusliku ületamisega ja keda ei ole tagasi saadetud, kõikide sõrmede sõrmejäljed.”

<sup>15</sup> Seejuures võrreldakse liikmesriigis ebaseaduslikult elamise pärast kinnipeetud kolmandate riikide kodanike andmeid andmebaasis juba leiduvate varjupaigataotlejate sõrmejälgedega.

<sup>16</sup> Andmed liikmesriigis ebaseaduslikult viibivate välismaalaste kohta. Neid andmeid ei talletata, kuid neid võrreldakse varjupaigataotlejate andmetega keskandmebaasis. Kõnealuste andmete esitamine ei ole liikmesriikidele kohustuslik.

<sup>17</sup> Artikkel 11 „(...) Üldjuhul on põhjust kontrollida, kas välismaalane on esitanud varem teises liikmesriigis varjupaigataotluse, kui: a) välismaalane väidab, et ta on esitanud varjupaigataotluse, kuid ei nimeta, millises liikmesriigis ta selle esitas; b) välismaalane ei

kõnealuse päringu abil võimalik välja selgitada seda, kas kolmanda riigi kodanik on varjupaika taotlenud teises liikmesriigis, kuhu ta tuleb Dublini määruse kohaldamisel tagasi saata.

### **3.2. Kokkulangevuse tuvastamine**

#### **3.2.1. Korduvtaotlused (1. kategooria andmete kokkulangevus 1. kategooria andmetega)**

2009. aastal EURODACis registreeritud 236 936 varjupaigataotlusest olid 23,3 % korduvtaotlused (st vähemalt teised), mis tähendab, et 55 226 juhul oli juba sama või teine liikmesriik 1. kategooria toiminguna süsteemi kandnud taotluse esitaja sõrmejäljed. See on võrreldes 2008. aastaga 5,8 % rohkem. See ei tähenda aga siiski, et isik esitas iga kord uue varjupaigataotluse. Tegelikult moonutab korduvtaotluste statistikat teatavate liikmesriikide tava võtta Dublini määruse alusel üleantavatelt isikutelt uuesti sõrmejäljed. See tähendab, et pärast Dublini määruse kohast üleandmist võetakse ja edastatakse taotleja sõrmejäljed uuesti ning jäetakse seega ekslik mulje, et isik on esitanud uue varjupaigataotluse. Komisjon kavatseb selle probleemi lahendada ja on EURODACi määruse muudatustepanekute hulka lisanud nõude, et üleandmise puhul ei registreeritaks uut varjupaigataotlust.

Lisa tabelis 3 on liikmesriikide kaupa esitatud nende isikute taotluste arv, kes on varem juba esitanud varjupaigataotluse mõnes teises liikmesriigis (kokkulangevus välisriikide andmetega) või samas liikmesriigis (kokkulangevus oma riigi andmetega)<sup>18</sup>.

On tähelepanuväärne, et 38,8 % puhul korduvtaotlustest oli kokkulangevus oma riigi andmetega. Belgias, Küprosel, Tšehhi Vabariigis ja Poolas on kõnealune näitaja isegi üle 50 %. Kui isik, kes on esitanud liikmesriigis varjupaigataotluse, esitab samas liikmesriigis uue taotluse, käsitletakse kokkulangevust oma riigi andmetega korduvtaotlusena vastavalt nõukogu 1. detsembri 2005. aasta direktiivile 2005/85/EÜ (liikmesriikides pagulasseisundi omistamise ja äravõtmise menetluse miinimumnõudeid).

Kokkulangevus välisriikide andmetega annab ülevaate varjupaigataotlejate edasilikumisest ELis. Lisaks „loomulikule” naaberriikide vahelisele liikumisele ilmneb, et suur hulk varupaiga taotlejaid Prantsusmaal ja Belgias

---

taotle varjupaika, kuid on päritoluriiki tagasisaatmise vastu, väites et on seal hädaohus, või; c) välismaalane püüab muul viisil takistada enda maalt väljasaatmist, keeldudes abist oma isiku tuvastamisel, eelkõige nii, et ei esita isikut tõendavaid dokumente või esitab võltsdokumendid.”

<sup>18</sup>

Riikide andmete kokkulangevuse statistika ei tarvitse olla kooskõlas keskküsimusele esitatud ja liikmesriikides registreeritud kokkulangevuste arvuga, kuna osa liikmesriike ei kasuta artikli 4 lõikes 4 sätestatud võimalust, mille kohaselt keskküsimus võrdleb sõrmejälgi keskandmebaasis juba talletatud sõrmejälgedega. Ka juhul, kui liikmesriik nimetatud võimalust ei kasuta, hõlmab keskküsimuse teostatav võrdlus tehnilistel põhjustel andmebaasi kõiki (nii sama riigi kui ka teiste riikide esitatud) andmeid, kuid keskküsimus annab vastuseks „kokkulangevus puudub”, kuna liikmesriigi päring ei hõlma võrdlust tema enda esitatud andmetega.

(vastavalt 2 012 ja 959) on varem esitanud taotluse Poolas, ning et Kreeka ja Itaalia puhul on eelnevalt kõige rohkem varjupaigataotlusi registreeritud Ühendkuningriigis (vastavalt 300 ja 208 kokkulangevust välisriikide andmetega). Viimasel juhul on ränne sümmeetriline, kuna märkimisväärse arvu Ühendkuningriigi 1. kategooria toimingute puhul on suurim kokkulangevus (726 toimingut) Itaalia esitatud andmetega.

### 3.2.2. 1. kategooria andmete kokkulangevus 2. kategooria andmetega

1. kategooria andmete kokkulangevus 2. kategooria andmetega annab ülevaate ELi ebaseaduslikult saabunud isikute rändest enne varjupaigataotluse esitamist. Nii nagu aasta varem, tuvastati kõige rohkem kokkulangevusi Kreeka ja Itaalia ning vähemal määral ka Ungari ja Hispaania sisestatud andmetes. Kõikides liikmesriikides kokku ebaseadusliku piiriületamise eest kinnipeetud ja varupaigataotluse esitanud isikutest esitavad 65,2 % juhtudest taotluse muus liikmesriigis, kui selles, kuhu isik ebaseaduslikult saabus. Kokku esitati 20 363 taotlust, mida on rohkem, kui eelnenud aastal, kui kokkulangevus välisriikide andmetega oli 35,6 %, mis tähendab, et 10 571 taotlust esitati muus liikmesriigis, kui selles, kuhu isik ebaseaduslikult saabus.

Enamik Kreeka kaudu ebaseaduslikult ELi saabunutest ja sealt edasi rännanutest (12 192) suundusid kas Norrasse (2 223), Ühendkuningriiki (1 805) või Saksamaale (1 516). Itaalia kaudu saabunutest (6 398) suundus enamik peamiselt Šveitsi (1 422), Madalmaadesse (1 075), Norrasse (1 041) või Rootsi (911). Hispaania kaudu saabunud ja edasi liikunud isikud (544) suundusid kõige sagedamini Prantsusmaale (254) või Šveitsi (118). Ungari kaudu saabunud isikud (604) suundusid edasi peamiselt Austriasse (150), Šveitsi (80) või Saksamaale (65).

### 3.2.3. 3. kategooria andmete kokkulangevus 1. kategooria andmetega

3. kategooria andmete kokkulangevuse alusel 1. kategooria andmetega saab teha järeldusi selle kohta, millises riigis esitasid ebaseaduslikud sisserändajad esimese varjupaigataotluse enne teise liikmesriiki edasilikumist. Silmas tuleb pidada aga seda, et 3. kategooria toiminguid käsitlevate andmete esitamine ei ole kohustuslik ning kõik liikmesriigid ei kontrolli korrapäraselt nende toimingute kohta esitatud andmeid.

Olemasolevad andmed annavad tunnistust sellest, et nagu eelnevatel aastatelgi, olid ebaseaduslikult Saksamaal elamise eest kinnipeetud isikud varem taotlenud varjupaika Rootsis või Austrias, ning et ebaseaduslikult Prantsusmaal elamise eest kinnipeetud isikud olid varem taotlenud varjupaika Ühendkuningriigis või Itaalias. Pärast varjupaigataotluse esitamist Itaalias jääb märkimisväärne arv isikud ebaseaduslikult Norra, Saksamaa, Prantsusmaa ja Madalmaade territooriumile. Sarnased ränded toimuvad Kreekast, Hispaaniast ja Maltalt Norrasse, Saksamaale ja Madalmaadesse. Keskmiselt 25 % riigis ebaseaduslikult elanud isikutest olid varem esitanud varjupaigataotluse mõnes liikmesriigis.

### 3.3. Andmete hiline edastamine

EURODACi määrukses on sõrmejälgede edastamiseks praegu ette nähtud ebamäärane tähtaeg, mis võib praktikas põhjustada märkimisväärset hilinemist. Tegemist on äärmiselt olulise küsimusega, kuna viivitused sõrmejälgede edastamisel võivad viia tulemusteni, mis ei vasta Dublini määrukses sätestatud vastutuse põhimõtetele. Sellele, et võetud sõrmejäljed saadetakse EURODACi keskuksusele liiga hilja, osutati juba eelmistes aastaaruannetes ning see tõsteti probleemina esile hindamisaruandes.

Jätkates 2008. aasta tõusutrendi, suurenes 2009. aastal hilinemine andmete esitamisel, st aeg, mis jääb sõrmejälgede võtmise ja nende EURODACi keskuksusele esitamise vahele. Kõige kauem hilines 2. kategooria andmete esitamisega Kreeka (36,35 päeva)<sup>19</sup>. Teised liikmesriigid, kes samuti andmete esitamisega hilinesid, on Rumeenia, Island, Ühendkuningriik, Hispaania, Slovakkia ja Taani. Pidades silmas eelmistes aastaaruannetes esitatud kahte võimalikku sündmuste käiku (vale kokkulangevus<sup>20</sup> ja kokkulangevuse puudumine<sup>21</sup>), rõhutab komisjon, et hilise edastamise tulemusel võib vastutus langeda valele liikmesriigile.

Sõrmejälgede edastamisel tekkivate häirete tõttu suureneb kokkulangevuste puudumise ja valede kokkulangevuste hulk.

2009. aastal avastas keskuksus 1 060 kokkulangevuse puudumise juhtumit, mis on 2008. aasta arvuga (450) võrreldes 2,3 korda rohkem. 2007. aastal oli 60 kokkulangevuse puudumise juhtumit. On tähelepanuväärne, et 2009. aastal on 99 % kõnealustest juhtudest seotud Kreeka hilinemisega andmete esitamisel. 290 olid valed kokkulangevused (2008. aastal oli see näitaja 324). 82,8 % on seotud Taani viivitustega andmete edastamisel. Eespool esitatud tulemuste põhjal meenutab komisjon liikmesriikidele veel kord, et neil tuleb võtta kõik meetmed andmete viivitamatuks esitamiseks vastavalt EURODACi määruse artiklitele 4 ja 8.

---

<sup>19</sup> Suurima hilinemisega andmeid esitava riigi aasta keskmine hilinemine ühe kategooria andmete esitamisel.

<sup>20</sup> Vale kokkulangevuse puhul esitab kolmanda riigi kodanik varjupaigataotluse liikmesriigis A, kus võetakse selle isiku sõrmejäljed. Ajal, kui sõrmejäljed on veel keskuksusele edastamata (1. kategooria toiming), võib isik edasi liikuda liikmesriiki B ja esitada seal uue varjupaigataotluse. Kui liikmesriik A esitab sõrmejäljed hiljem kui liikmesriik B, talletatakse tema esitatud sõrmejäljed keskandmebaasis hiljem kui liikmesriigi B esitatud sõrmejäljed ja nende esitamisel tuvastatakse vastavus liikmesriigi B esitatud sõrmejälgedega. Seega langeks vastutus varjupaigataotluse töötlemise eest liikmesriigile B, mitte aga liikmesriigile A, kus taotlus esitati varem.

<sup>21</sup> Kokkulangevuse puudumine on juhtum, mille puhul kolmanda riigi kodanik peetakse kinni ebaseadusliku piiriületuse eest ja liikmesriigis A, kuhu ta saabub, võetakse tema sõrmejäljed. Ajal, kui sõrmejäljed on veel keskuksusele edastamata (2. kategooria toiming), võib isik edasi liikuda liikmesriiki B ja esitada varjupaigataotluse. Sellega seoses võetakse tema sõrmejäljed ka liikmesriigis B. Kui liikmesriik B esitab sõrmejäljed (1. kategooria toiming) varem, registreeritakse keskuksuses esimesena 1. kategooria toiming, ning taotluse peab läbi vaatama liikmesriik B, mitte liikmesriik A. Kui 2. kategooria toimingu andmed esitatakse hiljem, jääb kokkulangevus tuvastamata, sest 2. kategooria toimingu andmed süsteemis puuduvad.

### **3.4. Toimingute kvaliteet**

2009. aastal ebaõnnestus keskmiselt 7,87 % liikmesriikide toimingutest, mida on veidi rohkem kui eelnenud aastatel (2008. aastal 6,4 % ja 2007. aastal 6,13 %). Üheksa liikmesriigi puhul oli see näitaja üle 10 %: Madalmaad (19,28 %), Malta, Eesti, Luksemburg, Soome, Rootsi, Ühendkuningriik, Prantsusmaa ja Saksamaa. Keskmisest kõrgem oli see näitaja 11 liikmesriigil. Ebaõnnestumiste määr ei sõltu tehnikast ega süsteemi puudustest. See tuleneb eelkõige liikmesriikide esitatavate sõrmejäljekujutiste halvast kvaliteedist, inimlikust eksimusest ja sõrmejälgede esitajate seadmete vales seadistusest. Teisest küljest tuleb aga märkida, et teatavatel juhtudel kajastavad kõnealused arvud süsteemi tagasilükatud, halva kvaliteediga sõrmejäljekujutiste uuesti esitamist. Mõistes, et teatav viivitus võib olla põhjustatud sõrmejälgede võtmise ajutisest võimatusest (kahjustatud sõrmeotsad või muud terviseprobleemid, mis takistavad sõrmejälgede kiiret võtmist), juhib komisjon siiski veelkord tähelepanu asjaolule, et ebaõnnestumiste kõrget määra on rõhutatud ka eelmistes aastaaruannetes, milles ühtlasi paluti liikmesriikidel anda vajalikku koolitust oma EURODACi personalile ning seadistada oma seadmed nii, et vigade arv oleks väiksem.

## **4. JÄRELDUSED**

2009. aastal olid EURODACi keskkäsu teenuse osutamise kiiruse, tulemuslikkuse, turvalisuse ja kulutõhususe näitajad head.

Suurenes ka EURODACi 1. kategooria toimingute arv. Samal ajal kui 3. kategooria toimingute arv suurenes 12,7 %, vähenes 2. kategooria toimingute arv 50 %.

Endiselt põhjustab muret andmete hiline edastamine EURODACi keskkäsuks.

**Tabel 1: EURODACi kesküksus, andmed andmebaasi sisu kohta 31. detsembri 2009. aasta seisuga**

	CAT1	CAT2	Blocked CAT1	
<b>AT</b>	93.390	230	6.319	
<b>BE</b>	90.261	10	3.584	
<b>BG</b>	2.134	611	12	
<b>CH</b>	12.857	4	226	
<b>CY</b>	24.482	178	0	
<b>CZ</b>	12.704	0	327	
<b>DE</b>	178.679	19	8.945	
<b>DK</b>	7.434	2	0	
<b>EE</b>	76	2	8	
<b>ES</b>	28.118	7.802	401	
<b>FI</b>	17.390	3	208	
<b>FR</b>	244.950	918	0	
<b>GR</b>	81.293	37.989	0	
<b>HU</b>	12.997	2.142	302	
<b>IE</b>	23.973	3	1.894	
<b>IS</b>	243	0	0	
<b>IT</b>	103.657	38.987	870	
<b>LT</b>	669	4	34	
<b>LU</b>	4.804	0	17	
<b>LV</b>	118	0	0	
<b>MT</b>	6.300	239	0	
<b>NL</b>	55.824	6	3.222	
<b>NO</b>	56.769	0	8	
<b>PL</b>	28.959	20	349	
<b>PT</b>	825	0	0	
<b>RO</b>	2.404	261	192	
<b>SE</b>	136.078	3	2.045	
<b>SI</b>	2.934	56	0	
<b>SK</b>	14.561	121	1	
<b>UK</b>	209.432	633	13.089	
	1,454,315	90,243	42,053	1,544,558

**Tabel 2: EUODACi kesküksuse edukad toimingud 2009. aastal**

	Category1	Category2	Category3	TOTAL
AT	11,593	146	5,259	16,998
BE	16,473	9	3,299	19,781
BG	702	407	608	1,717
CH	11,878	4	4,038	15,920
CY	2,440	14	328	2,782
CZ	957	0	1,758	2,715
DE	22,811	22	20,437	43,270
DK	3,177	2	772	3,951
EE	34	2	31	67
ES	2,456	1,994	1,298	5,748
FI	4,736	3	195	4,934
FR	32,797	692	7,177	40,666
GR	18,052	18,714	16	36,782
HU	3,525	1,096	580	5,201
IE	2,375	3	0	2,378
IS	26	0	3	29
IT	18,406	7,300	1,094	26,800
LT	196	8	77	281
LU	374	0	102	476
LV	30	0	36	66
MT	1,053	131	68	1,252
NL	12,484	4	13,893	26,381
NO	14,375	0	10,591	24,966
PL	7,183	14	503	7,700
PT	122	0	44	166
RO	819	126	446	1,391
SE	19,304	3	271	19,578
SI	147	27	353	527
SK	661	30	614	1,305
UK	27,750	320	11,663	39,733
<b>TOTAL</b>	<b>236,936</b>	<b>31,071</b>	<b>85,554</b>	<b>353,561</b>

**Tabel 3: Vastavuse tuvastamine 2009. aastal: 1. kategooria andmete kokkulangevus 1. kategooria andmetega**

## Category 1 against Category 1

From 01/01/2009 00:00:00 to 31/12/2009 23:59:59

HIT	AT	BE	BG	CH	CY	CZ	DE	DK	EE	ES	FI	FR	GR	HU	IE	IS	IT	LT	LU	LV	MT	NL	NO	PL	PT	RO	SE	SI	SK	UK	Total Local	Total
AT	3128	132	5	188	3	79	324	19	0	33	29	185	219	1007	13	2	239	20	12	1	15	59	86	1627	0	66	127	22	334	113	3128	8087
BE	285	10122	4	128	6	25	492	40	0	50	75	437	99	384	8	2	157	34	61	2	5	311	131	959	5	7	354	20	52	251	10122	14806
BG	9	1	198	2	4	2	11	0	0	0	4	2	6	2	0	0	1	0	0	0	0	6	3	0	0	6	19	0	0	4	198	280
CH	1128	330	23	324	7	64	595	51	1	158	59	464	198	444	12	0	1521	6	29	1	72	151	179	322	9	27	330	36	79	173	324	6793
CY	3	0	0	0	90	0	0	0	0	0	0	3	0	0	1	0	1	0	0	0	0	0	0	0	0	0	0	0	0	2	90	100
CZ	87	13	0	11	2	787	33	3	0	0	6	16	0	3	0	0	3	1	0	0	0	19	4	13	0	0	21	0	6	2	787	1030
DE	334	249	24	160	5	51	1767	40	0	52	50	280	392	313	10	1	247	9	20	0	12	126	161	351	3	41	616	33	69	156	1767	5572
DK	85	61	6	21	0	7	135	202	0	8	93	46	65	45	5	1	87	6	11	3	25	44	338	155	0	3	538	8	14	57	202	2069
EE	0	2	0	0	0	0	0	4	1	0	1	0	0	0	0	0	0	1	0	0	0	1	2	1	0	0	2	0	0	1	1	16
ES	13	32	0	20	2	6	18	2	0	150	5	34	4	3	3	0	36	0	4	0	6	25	13	0	3	0	21	0	2	15	150	417
FI	68	49	7	22	0	5	94	60	1	15	351	33	97	27	4	1	356	15	5	0	103	48	234	93	0	5	660	5	3	88	351	2449
FR	628	385	5	121	6	69	459	37	0	118	50	1278	225	442	12	2	585	25	24	0	55	190	128	2012	3	9	287	35	74	274	1278	7538
GR	158	111	21	75	28	1	124	12	0	12	53	49	970	33	5	1	79	1	0	0	0	61	108	5	1	78	93	1	9	300	970	2389
HU	384	88	13	73	1	10	175	17	0	3	23	152	196	929	4	0	33	0	7	0	0	20	40	6	0	46	87	18	20	67	929	2412
IE	21	10	1	1	2	1	17	3	0	12	7	21	7	4	411	0	20	0	2	0	3	11	5	3	0	0	17	0	7	140	411	726
IS	0	1	0	0	0	0	2	0	0	0	1	0	2	0	0	0	1	0	0	0	0	1	5	0	0	0	7	0	0	0	0	20
IT	452	97	6	196	5	19	305	33	0	49	48	180	315	116	10	2	3961	3	13	1	194	153	222	22	0	29	229	35	188	208	3961	7091
LT	18	16	0	0	0	2	12	0	1	0	5	7	0	3	0	0	0	9	1	1	0	4	3	5	1	0	13	0	6	2	9	109
LU	8	47	0	20	0	5	22	3	0	5	5	9	8	8	2	0	11	0	8	0	2	9	7	5	0	1	19	4	0	10	8	218
LV	3	1	0	1	0	0	3	2	0	0	2	0	0	0	0	0	0	2	0	0	0	0	4	2	0	0	15	0	0	2	0	37
MT	0	0	0	0	0	0	0	0	0	0	2	1	0	0	0	0	2	0	0	0	5	0	4	0	0	0	2	0	0	1	5	17
NL	232	242	10	88	5	40	226	21	0	98	58	179	131	119	15	0	929	3	12	1	231	1217	144	251	1	4	294	3	43	129	1217	4726
NO	138	78	25	87	6	16	240	114	3	84	150	80	309	68	13	2	1180	2	18	1	131	142	455	130	3	23	1058	8	14	148	455	4726
PL	306	100	0	13	4	34	173	4	0	7	12	152	4	32	8	0	10	6	2	0	0	27	38	856	2	3	64	2	49	11	856	1919
PT	1	2	0	1	0	1	2	0	0	3	0	3	0	0	0	0	1	0	0	0	0	0	1	0	0	0	0	0	0	3	0	18
RO	50	6	4	5	0	0	15	0	0	0	0	8	11	35	1	1	3	0	0	0	0	4	3	0	0	37	6	0	9	14	37	212
SE	268	132	28	73	3	58	454	227	1	55	333	151	112	155	21	3	878	14	18	2	263	161	687	286	2	17	3032	8	32	135	3032	7609
SI	9	4	0	1	0	1	4	1	0	0	0	2	2	0	0	0	4	0	1	0	0	0	2	0	0	2	4	4	0	0	4	41
SK	112	4	1	9	0	7	24	1	0	0	1	5	3	15	0	0	3	0	2	0	0	7	4	4	0	6	12	2	305	6	305	533
UK	106	137	7	42	11	9	242	24	0	11	39	275	135	64	255	1	726	0	7	4	48	119	90	15	3	11	124	8	44	3392	3392	5949
Total	8034	12452	388	1682	190	1299	5968	920	8	923	1462	4052	3510	4251	813	19	11074	157	257	17	1170	2916	3101	7123	36	421	8051	252	1359	5704	33989	87609

ET

ET

**Tabel 4: Vastavuse tuvastamine 2009. aastal: 1. kategooria andmete kokkulangevus 2. kategooria andmetega**

		Category 1 against Category 2																	From 01/01/2009 00:00:00 to 31/12/2009 23:59:59												Total	Total		
HIT	countries	AT	BE	BG	CH	CY	CZ	DE	DK	EE	ES	FI	FR	GR	HU	IE	IS	IT	LT	LU	LV	MT	NL	NO	PL	PT	RO	SE	SI	SK	UK	Total	Local	Total
Sender																																		
AT	51	0	0	0	0	0	0	0	0	23	0	1	742	150	0	0	209	1	0	0	2	0	0	0	0	0	11	0	2	54	2	51	1248	
BE	2	2	1	1	0	0	0	0	0	30	0	19	622	43	0	0	66	0	0	0	3	0	0	0	0	3	0	0	3	3	2	798		
BG	1	0	275	0	0	0	0	0	0	0	0	0	17	0	0	0	0	0	0	0	0	0	0	0	0	1	0	0	0	0	275	294		
CH	7	0	5	3	0	0	1	0	0	118	0	17	531	80	0	0	1422	0	0	0	8	0	0	0	0	6	0	0	10	1	3	2209		
CY	0	0	0	0	1	0	0	0	0	0	0	0	0	0	0	0	0	0	0	0	0	0	0	0	0	0	0	0	0	0	1	1		
CZ	2	0	0	0	0	0	0	0	0	0	0	0	2	1	0	0	0	0	0	0	0	0	0	0	0	0	0	0	0	0	0	5		
DE	7	0	17	0	0	0	2	0	0	19	0	56	1516	65	0	0	225	0	0	1	2	0	0	0	0	4	0	0	6	6	2	1926		
DK	2	0	0	0	0	0	0	0	0	2	0	8	489	15	0	0	65	0	0	0	2	0	0	0	0	1	0	0	1	0	0	585		
EE	0	0	0	0	0	0	0	0	0	0	0	0	0	0	0	0	0	0	0	0	0	0	0	0	0	0	0	0	0	0	0	0		
ES	0	0	0	0	0	0	0	0	0	0	284	0	2	34	0	0	0	64	0	0	0	0	0	0	0	0	0	0	0	0	284	384		
FI	0	0	0	0	0	0	0	0	0	11	2	5	308	14	0	0	337	0	0	0	8	0	0	0	0	0	0	0	0	0	2	685		
FR	5	0	3	0	0	0	0	0	0	254	0	443	884	51	0	0	381	0	0	0	5	0	0	0	0	5	0	2	6	1	443	2040		
GR	4	0	4	0	0	0	0	0	0	4	0	0	3799	3	0	0	25	0	0	0	1	0	0	0	0	1	0	0	1	2	3799	3844		
HU	11	0	3	0	0	0	1	0	0	0	0	0	615	240	0	0	2	0	0	0	0	0	0	0	0	2	0	0	1	0	240	875		
IE	0	0	0	0	0	0	0	0	0	1	0	7	36	0	0	0	13	0	0	0	0	0	0	0	0	0	0	0	0	1	0	58		
IS	0	0	0	0	0	0	0	0	0	0	0	0	0	0	0	0	1	0	0	0	0	0	0	0	0	0	0	0	0	0	0	1		
IT	3	0	1	0	0	0	0	0	0	31	0	0	555	31	0	0	5567	0	0	0	18	0	0	0	0	3	0	0	2	0	5567	6211		
LT	0	0	0	0	0	0	0	0	0	0	0	0	0	2	0	0	0	0	0	0	0	0	0	0	0	0	0	0	0	0	0	2		
LU	0	0	0	0	0	0	0	0	0	2	0	0	7	0	0	0	6	0	0	0	0	0	0	0	0	0	0	0	1	0	0	16		
LV	0	0	0	0	0	0	0	0	0	0	0	0	0	0	0	0	0	0	0	0	0	0	0	0	0	0	0	0	0	0	0	0		
MT	0	0	0	0	0	0	0	0	0	0	0	0	0	0	0	0	0	0	0	0	60	0	0	0	0	0	0	0	0	0	60	60		
NL	0	0	0	0	0	0	0	0	0	13	0	69	962	17	0	0	1075	0	0	0	12	3	0	0	0	0	0	0	9	1	3	2161		
NO	2	0	6	0	0	0	0	0	0	15	0	21	2223	26	0	0	1041	0	0	0	15	0	0	0	0	1	0	0	2	0	0	3352		
PL	0	0	0	0	0	0	0	0	0	1	0	0	4	5	0	0	1	0	0	0	0	0	0	0	2	0	0	0	4	0	2	17		
PT	0	0	0	0	0	0	0	0	0	10	0	0	0	0	0	0	1	0	0	0	0	0	0	0	0	0	0	0	0	0	0	11		
RO	0	0	2	0	0	0	0	0	0	0	0	0	18	19	0	0	0	0	0	0	0	0	0	0	0	69	0	0	0	0	69	108		
SE	1	0	7	0	0	0	0	0	0	9	0	25	815	53	0	0	911	0	0	0	19	0	0	0	0	0	0	0	1	1	0	1842		
SI	0	0	0	0	0	0	0	0	0	0	0	0	4	2	0	0	1	0	0	0	0	0	0	0	0	1	0	0	1	0	1	9		
SK	1	0	0	0	0	0	0	0	0	0	0	0	3	5	0	0	0	0	0	0	0	0	0	0	0	0	0	0	24	0	24	33		
UK	1	0	0	0	0	0	0	0	0	1	0	18	1805	22	0	0	552	0	0	0	14	0	0	0	0	3	0	0	0	46	46	2462		
Total	100	2	324	4	1	0	4	0	0	828	2	691	15991	844	0	0	11965	1	0	1	169	3	0	2	0	111	0	5	125	64	10874	31237		

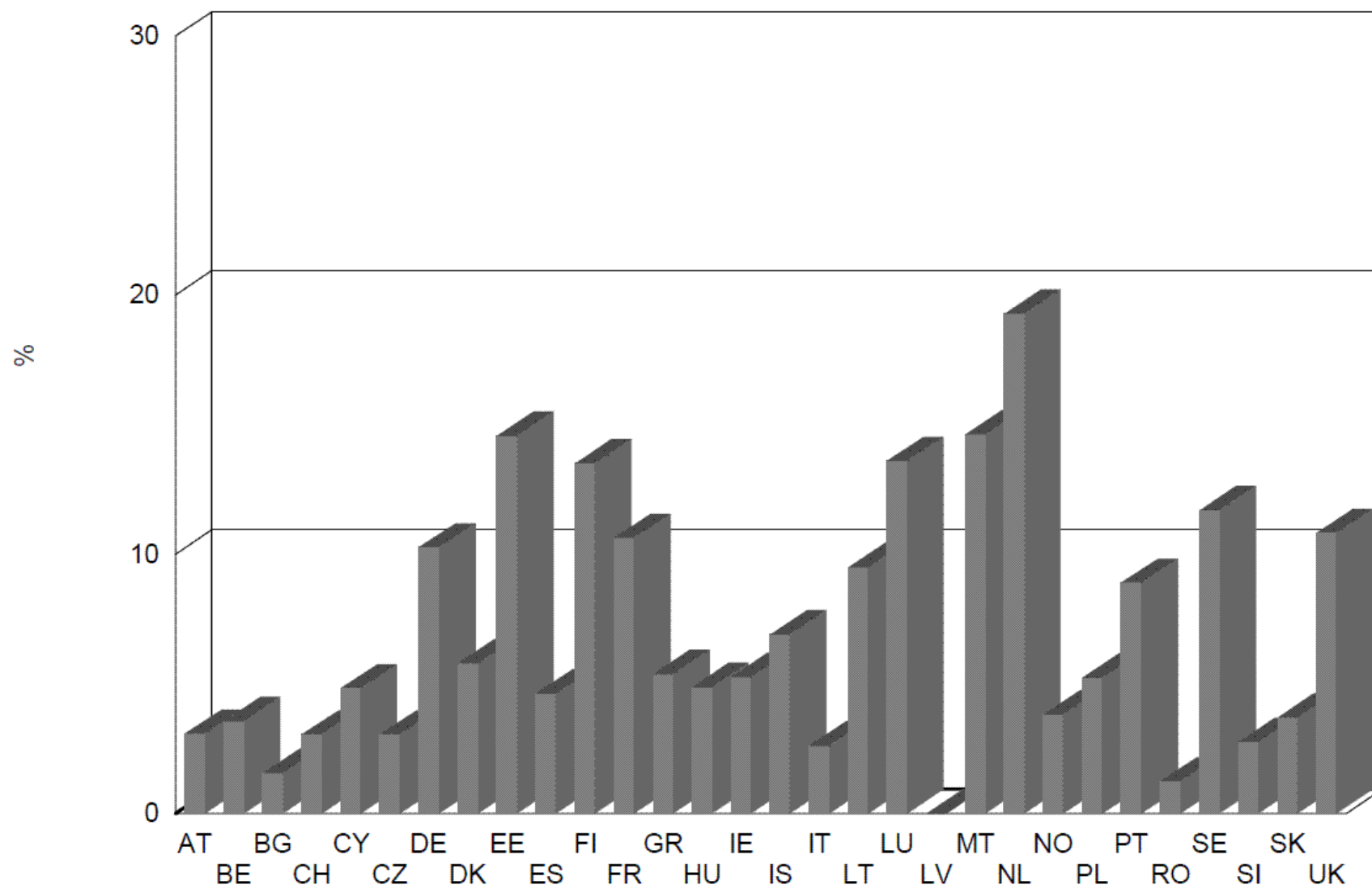
**Tabel 5: Vastavuse tuvastamine 2009. aastal: 1. kategooria andmete kokkulangevus 3. kategooria andmetega**

*Category 3 against Category 1 From 01/01/2009 00:00:00 to 31/12/2009 23:59:59*

HIT																																Total	Total
countries	AT	BE	BG	CH	CY	CZ	DE	DK	EE	ES	FI	FR	GR	HU	IE	IS	IT	LT	LU	LV	MT	NL	NO	PL	PT	RO	SE	SI	SK	UK	Total Local	Total	
Sender	AT	2233	65	3	62	0	31	186	4	0	9	20	93	95	337	9	0	187	3	13	0	3	35	27	206	0	51	57	11	201	51	2233	3992
BE	98	1251	1	20	1	2	119	8	0	29	9	157	29	23	2	0	50	0	18	0	1	93	29	20	0	1	59	3	25	61	1251	2109	
BG	12	5	65	1	3	2	16	3	0	1	3	3	10	1	0	0	0	0	0	0	0	2	2	0	0	3	11	0	0	8	65	151	
CH	303	84	5	700	1	18	195	13	1	30	11	182	45	118	4	2	211	1	15	1	7	49	28	38	2	7	79	9	31	47	700	2237	
CY	0	0	0	0	104	0	0	0	0	0	0	0	0	0	2	0	0	0	0	0	0	0	0	0	0	0	0	0	0	0	104	106	
CZ	113	6	0	0	0	241	33	1	0	1	0	14	1	15	0	0	4	1	2	0	0	5	6	180	0	0	4	2	19	5	241	653	
DE	790	415	21	158	7	118	1375	111	1	70	108	524	261	370	18	1	465	11	30	1	50	241	304	573	2	37	730	17	95	231	1375	7135	
DK	18	18	1	5	0	2	92	67	0	12	18	18	4	3	4	0	31	1	5	0	0	7	110	0	0	0	325	1	0	14	67	756	
EE	0	1	0	1	0	0	0	0	3	0	1	0	0	0	0	0	1	0	0	0	0	0	1	0	0	0	2	0	0	0	3	10	
ES	2	2	0	3	0	0	4	1	0	50	21	1	5	0	0	0	6	0	0	0	1	1	3	0	0	1	0	0	1	4	50	106	
FI	4	2	0	1	0	0	3	1	0	1	41	3	2	0	0	1	10	1	1	0	3	3	15	2	0	1	42	0	0	2	41	139	
FR	147	131	4	32	9	9	264	6	0	24	16	321	129	123	13	1	392	1	2	1	7	60	46	20	0	9	73	1	15	349	321	2205	
GR	2	0	0	0	0	0	4	0	0	0	1	1	10	2	0	0	0	0	0	0	0	0	0	2	0	0	0	0	0	3	10	25	
HU	58	12	0	12	0	2	25	2	0	1	2	26	1	970	0	0	3	0	3	0	0	1	4	0	0	11	15	2	2	3	970	1155	
IE	0	0	0	0	0	0	0	0	0	0	0	0	0	0	0	0	0	0	0	0	0	0	0	0	0	0	0	0	0	0	0	0	
IS	0	0	0	0	0	0	1	0	0	0	0	0	1	0	0	0	0	0	0	0	0	0	0	0	0	0	1	0	0	1	0	4	
IT	18	4	0	1	1	0	17	2	0	12	1	10	6	3	2	0	187	0	1	0	10	2	2	1	0	0	14	0	5	2	187	301	
LT	11	2	0	1	0	0	4	0	0	0	3	4	0	0	0	0	0	2	1	0	0	2	4	2	0	0	9	0	1	3	2	49	
LU	6	10	0	5	0	0	10	0	0	0	1	10	1	2	0	0	2	0	27	0	0	3	2	0	1	0	4	1	0	1	27	86	
LV	26	26	0	0	0	0	52	26	0	0	29	0	0	0	0	0	0	1	0	11	0	0	29	0	0	0	184	0	0	5	11	389	
MT	0	0	0	0	0	0	1	0	0	0	0	0	0	0	0	0	0	0	0	0	1	1	0	0	0	0	0	0	0	0	1	3	
NL	241	690	4	30	4	24	449	35	0	64	58	460	70	84	41	2	386	4	53	1	102	2283	182	70	1	2	342	10	51	213	2283	5956	
NO	106	58	13	48	5	6	246	99	1	69	111	69	224	42	16	3	753	1	20	1	74	111	739	70	2	16	823	9	10	96	739	3841	
PL	37	3	0	1	1	6	24	1	0	1	0	12	4	13	0	0	6	1	0	0	0	0	9	151	0	0	5	0	7	1	151	283	
PT	0	0	0	0	0	0	2	0	0	6	1	6	0	0	0	0	2	0	0	0	0	0	1	0	0	0	0	0	1	1	0	20	
RO	18	5	13	2	0	0	8	1	0	0	0	12	4	14	0	0	1	0	0	0	0	1	0	0	0	134	3	0	7	6	134	229	
SE	6	6	0	4	0	1	29	4	0	1	21	5	1	2	0	1	27	0	1	0	1	7	35	0	0	1	110	1	1	3	110	268	
SI	28	7	0	7	2	1	13	2	0	0	1	18	11	7	0	0	8	0	3	0	0	0	2	1	0	4	6	54	0	2	54	177	
SK	90	6	0	2	0	4	28	1	1	1	3	6	2	29	0	0	2	0	2	0	0	5	2	14	0	5	5	1	223	2	223	434	
UK	91	13	0	3	2	12	220	7	0	2	5	100	22	63	122	1	73	0	1	0	1	43	13	2	1	4	28	1	60	848	1738		
Total	4458	2822	130	1099	140	479	3420	395	7	384	485	2055	938	2221	233	12	2807	28	198	16	261	2955	1595	1352	9	287	2931	123	755	1962	12201	34557	



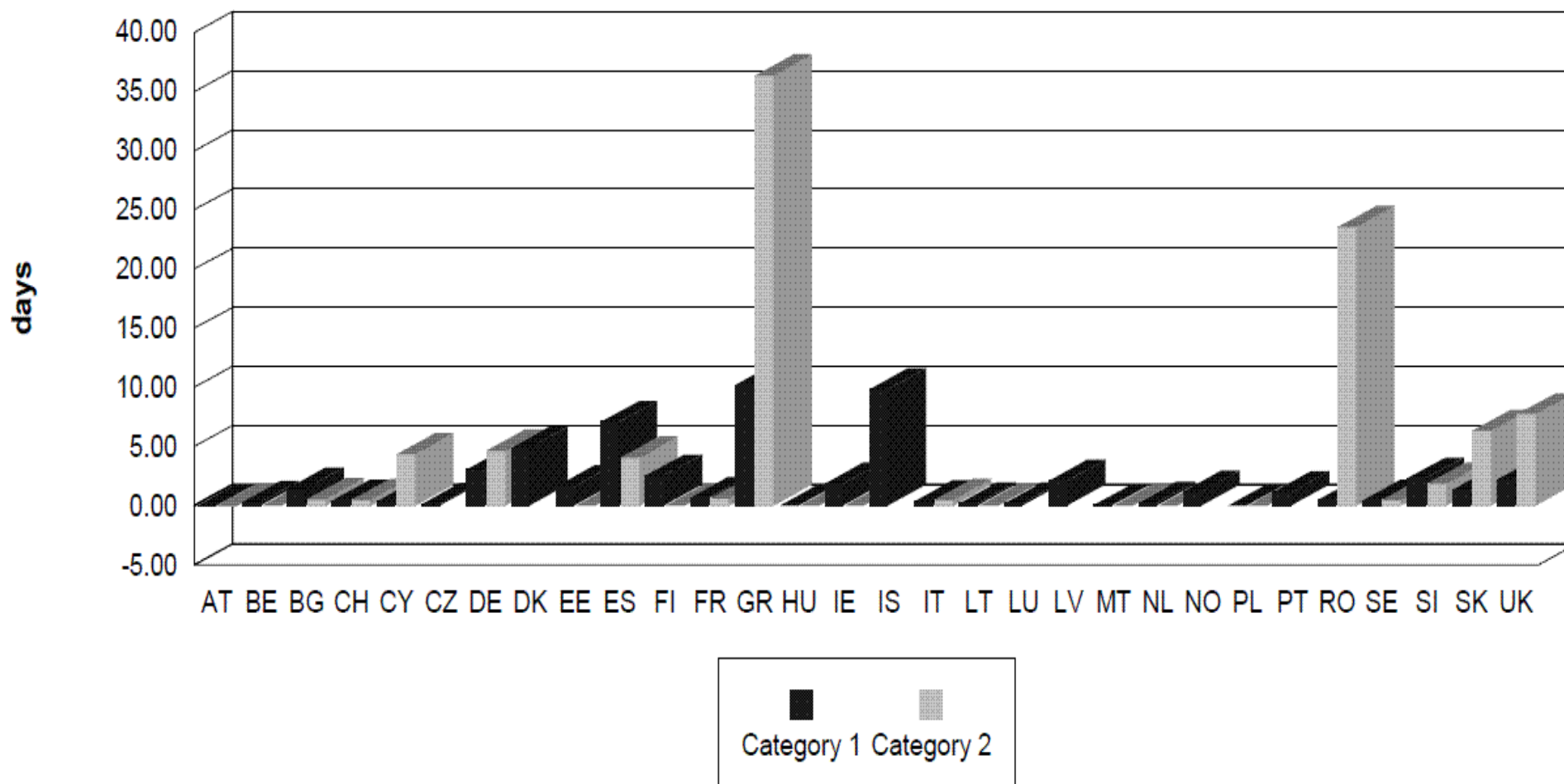
**Tabel 6: Ebaõnnestunud toimingute osakaal (%) 2009. aastal**



ET

ET

**Tabel 7: Keskmine aeg, mis kulus sõrmejälgede võtmisest nende saatmiseni EURODACi kesküksusele 2009. aastal**



**Tabel 8: 1. kategooria andmete vale kokkulangevus 1. kategooria andmetega 2009. aastal**

	AT	BE	CH	DE	DK	FI	FR	GR	HU	IE	IT	NL	NO	PL	SE	UK	Total
AT	0	0	0	0	0	0	0	0	7	0	0	0	0	1	0	0	8
CH	0	0	0	0	0	0	0	0	0	0	0	0	0	0	1	0	1
DE	2	1	0	0	0	0	1	0	0	0	0	0	1	4	0	0	9
DK	0	1	1	5	0	25	0	0	0	0	1	0	143	0	63	1	240
ES	0	0	1	0	0	0	0	0	0	0	0	0	0	0	0	1	2
FI	0	0	0	0	0	0	0	0	0	0	0	0	0	0	2	0	2
GR	2	0	1	0	0	1	1	0	1	0	1	0	2	0	0	0	9
HU	3	0	0	0	0	0	0	0	0	0	0	0	0	0	0	0	3
PL	0	0	0	0	0	0	1	0	0	0	0	0	0	0	0	0	1
PT	0	0	1	0	0	0	0	0	0	0	0	0	0	0	0	0	1
SE	0	0	0	0	1	0	0	0	0	0	0	0	0	0	0	0	1
SK	1	0	0	0	0	0	0	0	3	0	0	0	0	0	0	0	4
UK	0	1	0	0	0	0	0	3	0	1	0	3	0	0	1	0	9
Total	8	3	4	5	1	26	3	3	11	1	2	3	146	5	67	2	290

**Tabel 9: 2. kategooria andmete hilisest saatmisest tingitud 1. kategooria andmete ja 2. kategooria andmete kokkulangevuse puudumine 2009. aastal**

	AT	BE	CH	DE	DK	ES	FI	FR	HU	IE	IT	LU	NL	NO	PL	RO	SE	SI	UK	Total
AT	0	0	0	0	0	0	0	0	0	0	0	0	0	0	1	0	0	0	0	1
ES	0	0	1	0	0	0	0	0	0	0	0	0	0	0	0	0	0	0	0	1
FR	0	1	0	0	2	0	0	0	0	0	0	0	0	2	0	0	0	0	0	5
GR	62	72	40	191	48	1	59	24	25	1	23	2	58	220	0	4	74	1	146	1,051
SE	0	0	0	0	0	0	0	0	0	0	1	0	0	0	0	0	0	0	0	1
SK	1	0	0	0	0	0	0	0	0	0	0	0	0	0	0	0	0	0	0	1
Total	63	73	41	191	50	1	59	24	25	1	24	2	58	222	1	4	74	1	146	1,060

**Tabel 10: Kokkulangevus blokeeritud andmetega (määrus (EÜ) nr 2725/2000 artikkel 12) 2009. aastal**

	AT	BE	BG	CH	CZ	DE	ES	HU	IE	IT	LT	LU	NL	PL	RO	SE	UK	Total
AT	28	0	0	0	0	1	0	1	0	0	1	0	0	2	0	0	1	34
BE	0	7	0	0	0	2	0	1	0	2	7	0	1	17	2	1	0	40
BG	1	0	0	0	0	0	0	0	0	0	0	0	0	0	0	0	0	1
CH	0	0	0	3	2	1	1	1	0	9	0	0	2	0	2	0	5	26
CZ	2	0	0	0	0	0	0	0	0	0	0	0	0	1	0	0	0	3
DE	8	6	0	0	3	16	2	6	3	8	0	0	2	3	4	0	1	62
DK	0	0	0	0	0	1	0	0	0	0	0	0	0	2	1	0	0	4
FI	0	0	0	0	0	0	0	1	0	3	0	0	0	6	0	0	0	10
FR	1	0	0	0	0	0	0	2	0	30	0	0	0	5	0	0	1	39
GR	0	0	0	0	0	0	0	0	0	0	0	0	0	0	0	0	1	1
HU	1	0	0	0	0	0	0	1	0	0	0	0	0	0	0	0	0	2
IE	0	0	0	0	0	0	0	0	3	2	0	0	0	0	0	0	0	5
IT	0	0	0	0	0	0	0	0	0	3	0	0	0	0	0	0	0	3
LU	0	0	0	0	0	0	0	0	0	1	0	1	0	0	0	0	0	2
NL	1	2	0	0	1	2	0	4	5	20	0	0	5	0	1	4	1	46
NO	3	0	0	0	5	2	3	2	0	29	0	0	2	1	4	1	0	52
PL	4	1	0	0	0	2	0	0	0	0	0	0	0	0	0	0	0	7
SE	6	0	1	0	2	3	4	2	0	5	0	0	0	1	0	0	1	25
UK	1	0	0	0	0	1	0	1	7	16	0	0	0	0	1	0	3	30
Total	56	16	1	3	13	31	10	22	18	128	8	1	12	38	15	6	14	392

**Tabel 11: 9. kategooria juhtumid liikmesriigiti 2009. aastal**

	JAN	FEB	MAR	APR	MAI	JUN	JUL	AUG	SEP	OCT	NOV	DEC	Total
BE		1	3		1	1							6
BG										2	1		3
CH											2		2
DE		6		1									7
FI				1	1		1			3	1		7
FR		3	1	1		2	2		1	1	1	1	13
LU								1					1
LV			1										1
NO						1							1
SI											1		1
	0	10	5	3	2	4	3	1	1	6	6	1	42