

**EL**

**EL**

**EL**



ΕΥΡΩΠΑΪΚΗ ΕΠΙΤΡΟΠΗ

Βρυξέλλες, 2.8.2010  
COM(2010)415 τελικό

**ΕΚΘΕΣΗ ΤΗΣ ΕΠΙΤΡΟΠΗΣ ΠΡΟΣ ΤΟ ΕΥΡΩΠΑΪΚΟ ΚΟΙΝΟΒΟΥΛΙΟ ΚΑΙ ΤΟ  
ΣΥΜΒΟΥΛΙΟ**

**Ετήσια έκθεση προς το Ευρωπαϊκό Κοινοβούλιο και το Συμβούλιο σχετικά με τις  
δραστηριότητες της κεντρικής μονάδας του EURODAC κατά το 2009**

## **ΕΚΘΕΣΗ ΤΗΣ ΕΠΙΤΡΟΠΗΣ ΠΡΟΣ ΤΟ ΕΥΡΩΠΑΪΚΟ ΚΟΙΝΟΒΟΥΛΙΟ ΚΑΙ ΤΟ ΣΥΜΒΟΥΛΙΟ**

### **Ετήσια έκθεση προς το Ευρωπαϊκό Κοινοβούλιο και το Συμβούλιο σχετικά με τις δραστηριότητες της κεντρικής μονάδας του EURODAC κατά το 2009**

#### **1. ΕΙΣΑΓΩΓΗ**

##### **1.1. Πεδίο εφαρμογής**

Ο κανονισμός ΕΚ/2725/2000 του Συμβουλίου, της 11ης Δεκεμβρίου 2000, σχετικά με τη θέσπιση του «EURODAC» για την αντιπαραβολή δακτυλικών αποτυπωμάτων για την αποτελεσματική εφαρμογή της σύμβασης του Δουβλίνου (στη συνέχεια αναφερόμενος ως «κανονισμός EURODAC»)<sup>1</sup>, ορίζει ότι η Επιτροπή υποβάλλει στο Ευρωπαϊκό Κοινοβούλιο και το Συμβούλιο ετήσια έκθεση σχετικά με τις δραστηριότητες της κεντρικής μονάδας<sup>2</sup>. Η παρούσα έβδομη ετήσια έκθεση περιλαμβάνει πληροφορίες για τη διαχείριση και την αποδοτικότητα του συστήματος κατά το 2009. Αξιολογεί το αποτέλεσμα και τη σχέση κόστους/ αποτελεσματικότητας του EURODAC, καθώς και την ποιότητα της υπηρεσίας της κεντρικής μονάδας του.

##### **1.2. Εξελίξεις στο νομικό τομέα και στον τομέα των πολιτικών**

Στις 10 Σεπτεμβρίου 2009, η Επιτροπή εξέδωσε την τροποποιημένη πρόταση κανονισμού του Ευρωπαϊκού Κοινοβουλίου και του Συμβουλίου σχετικά με τη θέσπιση του «Eurodac» για την αντιπαραβολή δακτυλικών αποτυπωμάτων για την αποτελεσματική εφαρμογή του κανονισμού (ΕΚ) αριθ. [...] [για τη θέσπιση των κριτηρίων και μηχανισμών για τον προσδιορισμό του κράτους μέλους που είναι υπεύθυνο για την εξέταση αίτησης διεθνούς προστασίας που υποβάλλεται σε κράτος μέλος από υπήκοο τρίτης χώρας ή από άπατριν]<sup>3</sup>.

Σκοπός της πρότασης αυτής ήταν να ληφθούν υπόψη το ψήφισμα του Ευρωπαϊκού Κοινοβουλίου και τα αποτελέσματα των διαπραγματεύσεων στο Συμβούλιο σχετικά με την πρόταση τροποποίησης του κανονισμού EURODAC της 3ης Δεκεμβρίου 2008<sup>4</sup>. Συγχρόνως, προέβλεπε επίσης τη δυνατότητα πρόσβασης των αρχών επιβολής του νόμου των κρατών μελών και της Ευρώπης στην κεντρική βάση δεδομένων EURODAC με σκοπό την

---

<sup>1</sup> ΕΕ L 316 της 15.12.2000, σ. 1.

<sup>2</sup> Άρθρο 24 παράγραφος 1 του κανονισμού EURODAC.

<sup>3</sup> COM(2009) 342 τελικό.

<sup>4</sup> Πρόταση κανονισμού του Ευρωπαϊκού Κοινοβουλίου και του Συμβουλίου σχετικά με τη θέσπιση του «Eurodac» για την αντιπαραβολή δακτυλικών αποτυπωμάτων για την αποτελεσματική εφαρμογή του κανονισμού του Δουβλίνου, COM(2008) 825.

πρόληψη, την εξακρίβωση και τη διερεύνηση τρομοκρατικών πράξεων και άλλων σοβαρών αξιόποινων πράξεων<sup>5</sup>.

## **2. Η ΚΕΝΤΡΙΚΗ ΜΟΝΑΔΑ EURODAC<sup>6</sup>**

### **2.1. Διαχείριση του συστήματος**

Λόγω του αυξανόμενου όγκου των προς διαχείριση δεδομένων (ορισμένες κατηγορίες συναλλαγών πρέπει να αποθηκεύονται για διάστημα 10 ετών), του παρωχημένου από φυσική άποψη χαρακτήρα της τεχνικής πλατφόρμας (που παραδόθηκε το 2001) και του απρόβλεπτου χαρακτήρα της εξέλιξης του όγκου των συναλλαγών EURODAC μετά την προσχώρηση νέων κρατών μελών, το σύστημα EURODAC αναβαθμίζεται.

### **2.2. Ποιότητα των υπηρεσιών και σχέση κόστους-αποτελεσματικότητας**

Η Επιτροπή κατέβαλε κάθε δυνατή προσπάθεια για να προσφέρει μια υπηρεσία υψηλής ποιότητας στα κράτη μέλη<sup>7</sup>, τα οποία είναι οι τελικοί χρήστες της κεντρικής μονάδας του EURODAC<sup>8</sup>. Κατά το 2009, η κεντρική μονάδα του EURODAC ήταν διαθέσιμη κατά το 99,42% του χρόνου.

Κατά το 2009, οι δαπάνες συντήρησης και λειτουργίας της κεντρικής μονάδας ανήλθαν σε 1.221.183,83 ευρώ. Η αύξηση των δαπανών έναντι των προηγούμενων ετών (820.791,05 το 2007, 605.720,67 το 2008) οφείλεται στην καταβολή της πρώτης δόσης για τη διενεργούμενη αναβάθμιση του συστήματος EURODAC σε συνδυασμό με την αύξηση των δαπανών συντήρησης του συστήματος.

Συγχρόνως, εξοικονομήθηκαν ορισμένοι πόροι χάρη στην αποτελεσματική χρησιμοποίηση των υφιστάμενων πόρων και υποδομών που διαχειρίζεται η Επιτροπή, όπως το δίκτυο S-TESTA.

---

<sup>5</sup> Πρόταση απόφασης του Συμβουλίου σχετικά με τις αιτήσεις αντιπαραβολής με τα δεδομένα EURODAC που υποβάλλονται από τις αρχές επιβολής του νόμου των κρατών μελών και την Ευρώπη για σκοπούς επιβολής του νόμου (βλ. COM (2009)344 τελικό, 10.9.2009), η οποία δεν ισχύει πλέον λόγω της κατάργησης της δομής των πυλώνων με τη θέση σε ισχύ της συνθήκης για τη λειτουργία της Ευρωπαϊκής Ένωσης.

<sup>6</sup> Γενική περιγραφή της κεντρικής μονάδας EURODAC, καθώς και οι ορισμοί των διαφόρων ειδών συναλλαγών που επεξεργάζεται το σύστημα και των συμπτώσεων που μπορούν να προκύψουν, συμπεριλαμβάνονται στην πρώτη ετήσια έκθεση για τις δραστηριότητες της κεντρικής μονάδας EURODAC. Βλ. έγγραφο εργασίας των υπηρεσιών της Επιτροπής – Πρώτη ετήσια έκθεση προς το Συμβούλιο και το Ευρωπαϊκό Κοινοβούλιο για τις δραστηριότητες της κεντρικής μονάδας EURODAC, SEC (2004)557, σ. 6.

<sup>7</sup> Όλα τα κράτη μέλη της ΕΕ, καθώς και η Νορβηγία, η Ισλανδία και η Ελβετία, εφαρμόζουν τον κανονισμό του Δουβλίνου και τον κανονισμό EURODAC. Κατά συνέπεια, η έννοια του «κράτους μέλους» που χρησιμοποιείται στην παρούσα έκθεση καλύπτει τα 30 κράτη που χρησιμοποιούν τη βάση δεδομένων EURODAC.

<sup>8</sup> Αυτές οι υπηρεσίες περιλαμβάνουν όχι μόνον εκείνες που παρέχονται απευθείας από την κεντρική μονάδα (για παράδειγμα ικανότητα σύγκρισης, αποθήκευση δεδομένων, κλπ.) αλλά εξίσου τις υπηρεσίες επικοινωνίας και ασφάλειας για τη διαβίβαση δεδομένων μεταξύ της κεντρικής μονάδας και των εθνικών σημείων πρόσβασης.

Η Επιτροπή εξασφάλισε επίσης (μέσω του προγράμματος IDABC<sup>9</sup>) τις υπηρεσίες επικοινωνίας και ασφάλειας για τις ανταλλαγές δεδομένων μεταξύ της κεντρικής μονάδας και των εθνικών μονάδων. Οι δαπάνες αυτές, οι οποίες θα έπρεπε αρχικά να βαρύνουν κάθε κράτος μέλος σύμφωνα με το άρθρο 21 παράγραφοι 2 και 3 του κανονισμού, καλύφθηκαν τελικά από την Επιτροπή, η οποία χρησιμοποίησε τις κοινές διαθέσιμες υποδομές, γεγονός που επέτρεψε στους εθνικούς προϋπολογισμούς να πραγματοποιήσουν οικονομίες.

### **2.3. Προστασία και ασφάλεια των δεδομένων**

Το άρθρο 18 παράγραφος 2 του κανονισμού EURODAC θεσπίζει μια κατηγορία συναλλαγών που προβλέπει τη δυνατότητα πραγματοποίησης των καλούμενων «ειδικών ερευνών» μετά από αίτηση του προσώπου τα δεδομένα του οποίου είναι αποθηκευμένα στην κεντρική βάση δεδομένων, ώστε να διαφυλάσσονται τα δικαιώματα που έχει ως ενδιαφερόμενος(-η) να έχει πρόσβαση στα δικά του/της δεδομένα.

Όπως επισημάνθηκε σε προηγούμενες ετήσιες εκθέσεις, κατά τα πρώτα έτη της λειτουργίας του EURODAC, ο μεγάλος αριθμός «ειδικών ερευνών» προκάλεσε ανησυχίες για πιθανή κατάχρηση του συστήματος από τις εθνικές διοικήσεις.

Μετά από ραγδαία μείωση αυτών των ερευνών το 2008 (από 195 το 2007 σε 56), το 2009 σημειώθηκε περαιτέρω μείωση: πραγματοποιήθηκαν μόλις 42 τέτοιες έρευνες<sup>10</sup>, αριθμός ο οποίος καθαντός δεν προκαλεί πλέον ανησυχίες.

Ωστόσο, για να ελεγχθεί καλύτερα αυτό το φαινόμενο, η Επιτροπή συμπεριέλαβε στην πρότασή της για την τροποποίηση του κανονισμού EURODAC την υποχρέωση των κρατών μελών να διαβιβάζουν αντίγραφο της αίτησης πρόσβασης του ενδιαφερομένου στην αρμόδια εθνική αρχή ελέγχου.

## **3. ΣΤΟΙΧΕΙΑ ΚΑΙ ΔΙΑΠΙΣΤΩΣΕΙΣ**

Το παράρτημα της παρούσας ετήσιας έκθεσης περιλαμβάνει πίνακες με πραγματικά δεδομένα που παρασχέθηκαν από την κεντρική μονάδα για την περίοδο 1/1/2009 – 31/12/2009. Οι στατιστικές της EURODAC βασίζονται στα αρχεία δακτυλικών αποτυπωμάτων όλων των προσώπων ηλικίας άνω των 14 ετών, τα οποία έχουν υποβάλει αίτηση ασύλου στα κράτη μέλη, έχουν συλληφθεί κατά τη διέλευση των εξωτερικών συνόρων ενός κράτους μέλους ή βρίσκονται παράνομα στην επικράτεια κράτους μέλους (εφόσον οι

<sup>9</sup> IDABC - Διαλειτουργική παροχή πανευρωπαϊκών υπηρεσιών ηλεκτρονικής διακυβέρνησης στις δημόσιες διοικήσεις, τις επιχειρήσεις και τους πολίτες. Το IDABC αποτελεί κοινοτικό πρόγραμμα το οποίο διαχειρίζεται η Γενική Διεύθυνση Πληροφορικής της Ευρωπαϊκής Επιτροπής.

<sup>10</sup> Το 31% αυτών των ερευνών πραγματοποιήθηκε από ένα κράτος μέλος, τη Γαλλία.

αρμόδιες αρχές κρίνουν απαραίτητο να επαληθεύσουν την ύπαρξη προηγούμενης αίτησης ασύλου).

Πρέπει να σημειωθεί ότι τα δεδομένα του EURODAC σχετικά με τις αιτήσεις ασύλου δεν είναι συγκρίσιμα με αυτά της Eurostat, τα οποία βασίζονται σε ετήσια στατιστικά δεδομένα που παρέχονται από τα Υπουργεία Δικαιοσύνης και Εσωτερικών. Οι διαφορές αυτές οφείλονται σε διάφορους λόγους σχετικούς με τη μεθοδολογία. Πρώτον, τα δεδομένα της Eurostat περιλαμβάνουν όλους τους αιτούντες άσυλο, ανεξαρτήτως ηλικίας. Δεύτερον, η Eurostat συλλέγει τα δεδομένα αυτά κάνοντας διάκριση μεταξύ αιτούντων άσυλο κατά τη διάρκεια του μηνός αναφοράς (που ενδέχεται να περιλαμβάνουν και επαναλαμβανόμενες αιτήσεις) και αιτούντων άσυλο για πρώτη φορά.

### 3.1. Επιτυχείς συναλλαγές

«Επιτυχείς συναλλαγές» είναι αυτές που έχουν διεκπεραιωθεί ορθά από την κεντρική μονάδα, χωρίς να απορριφθούν για λόγους σχετικούς με ζητήματα εγκυρότητας των δεδομένων, σφαλμάτων ή ανεπαρκούς ποιότητας των δακτυλικών αποτυπωμάτων<sup>11</sup>.

Κατά το 2009, η κεντρική μονάδα έλαβε συνολικά 353.561 επιτυχείς συναλλαγές, γεγονός που αντιπροσωπεύει συνολική αύξηση κατά 1% σε σύγκριση με το 2007 (357.421). Όσον αφορά τον αριθμό των συναλλαγών που αφορούν δεδομένα σχετικά με αιτούντες άσυλο («κατηγορία 1»<sup>12</sup>), η αυξητική τάση που παρατηρήθηκε κατά τα δύο προηγούμενα έτη συνεχίστηκε και το 2009: σύμφωνα με τις στατιστικές EURODAC, σημειώθηκε αύξηση κατά 8% (236.936) έναντι του 2008 (219.557).

Κατά το 2009, μεταβλήθηκε εντυπωσιακά ο αριθμός των συλληφθέντων για παράνομη διέλευση εξωτερικού συνόρου («κατηγορία 2»<sup>13</sup>).

Μετά από αύξηση κατά 62,3% μεταξύ του 2007 και του 2008 (σε 61.945), το 2009 ο αριθμός των συναλλαγών μειώθηκε κατά 50% (σε 31.071).

<sup>11</sup> Ο πίνακας 2 του παραρτήματος ορίζει, ανά κράτος μέλος, τον αριθμό επιτυχών συναλλαγών που έχουν καταχωρηθεί σε κάθε κατηγορία μεταξύ 1ης Ιανουαρίου 2009 και 31ης Δεκεμβρίου 2009.

<sup>12</sup> Δακτυλικά αποτυπώματα (πλήρη αποτυπώματα των 10 δακτύλων) των αιτούντων άσυλο αποθηκεύονται ώστε να μπορούν να συγκρίνονται με τα δακτυλικά αποτυπώματα άλλων αιτούντων άσυλο που είχαν υποβάλει προηγουμένως αίτηση σε άλλο κράτος μέλος. Αυτά τα ίδια δεδομένα συγκρίνονται επίσης με τα δεδομένα της «κατηγορίας 2» (βλέπε κατωτέρω). Τα δεδομένα της «κατηγορίας 1» διατηρούνται επί 10 έτη, εξαιρουμένων ορισμένων ειδικών περιπτώσεων που προβλέπονται στον κανονισμό (για παράδειγμα, ενός προσώπου που έχει αποκτήσει την ιθαγένεια ενός εκ των κρατών μελών), οπότε τα δεδομένα του συγκεκριμένου προσώπου διαγράφονται.

<sup>13</sup> Δεδομένα σχετικά με συλληφθέντες για παράνομη διέλευση εξωτερικού συνόρου αλλοδαπούς οι οποίοι δεν επαναπροωθήθηκαν. Αυτά τα δεδομένα (πλήρη αποτυπώματα των 10 δακτύλων) αποστέλλονται για αποθήκευση μόνο, με σκοπό να συγκριθούν με τα δεδομένα αιτούντων άσυλο που υπεβλήθησαν προηγουμένως στη κεντρική μονάδα. Αυτά τα δεδομένα διατηρούνται επί δύο έτη εξαιρουμένων των περιπτώσεων κατά τις οποίες ο ενδιαφερόμενος λαμβάνει τίτλο διαμονής, εγκαταλείπει την επικράτεια του κράτους μέλους ή αποκτά την ιθαγένεια ενός εκ των κρατών μελών, οπότε τα δεδομένα αυτά διαγράφονται ταχέως.

Η Ιταλία, η Ελλάδα και η Ισπανία παραμένουν οι χώρες οι οποίες εισάγουν τη συντριπτική πλειονότητα αυτών των δεδομένων. Ωστόσο, η Ελλάδα είναι πλέον η χώρα με τις περισσότερες συναλλαγές έχοντας αποστείλει το 60% όλων των δεδομένων της «κατηγορίας 2» το 2009 (18.714 έναντι 20.012 το 2008). Αφετέρου δε, παρατηρείται σημαντική μείωση του αριθμού των συναλλαγών της Ιταλίας και της Ισπανίας: 7.300 έναντι 32.052 για την Ιταλία και 1.994 έναντι 7.068 για την Ισπανία.

Κατά το 2009, 6 κράτη μέλη (η Τσεχική Δημοκρατία, η Εσθονία, η Ιρλανδία, η Ισλανδία, το Λουξεμβούργο, η Νορβηγία και η Πορτογαλία) δεν απέστειλαν συναλλαγές της «κατηγορίας 2». Η απόκλιση μεταξύ του αριθμού των δεδομένων της κατηγορίας 2 που απεστάλησαν στο σύστημα EURODAC και σε άλλες πηγές στατιστικών στοιχείων σχετικά με τον όγκο των παράνομων διελεύσεων συνόρων στα κράτη μέλη, όπως τονίστηκαν στις στατιστικές EURODAC, οφείλεται κατά πάσα πιθανότητα στον ασαφή ορισμό που αναφέρεται στο άρθρο 8 παράγραφος 1 του κανονισμού EURODAC<sup>14</sup>. Το ζήτημα αυτό θα διευκρινιστεί στο πλαίσιο της διεξαγόμενης επί του παρόντος αναθεώρησης του κανονισμού EURODAC.

Οι αυξητικές τάσεις όσον αφορά τη δυνατότητα αποστολής<sup>15</sup> συναλλαγών της «κατηγορίας 3»<sup>16</sup> (δεδομένα σχετικά με συλληφθέντες για παράνομη διαμονή στην επικράτεια ενός κράτους μέλους) εξακολούθησαν να παρουσιάζονται και το 2009. Μετά από την παρατηρηθείσα αύξηση κατά 17,6% το 2008 (σε 75.919), ο αριθμός των συναλλαγών αυξήθηκε το 2009 κατά 12,7% (σε 85.554). Η Ιρλανδία και η Μάλτα δεν απέστειλαν συναλλαγές της «κατηγορίας 3».

Παρόλο που οι έρευνες της «κατηγορίας 3» δεν είναι υποχρεωτικές δυνάμει του κανονισμού EURODAC, η Επιτροπή συνιστά στα κράτη μέλη να κάνουν χρήση αυτής της δυνατότητας πριν κινήσουν διαδικασίες επιστροφής σύμφωνα με την οδηγία 2008/115/EK του Ευρωπαϊκού Κοινοβουλίου και του Συμβουλίου, της 16ης Δεκεμβρίου 2008, σχετικά με τους κοινούς κανόνες και διαδικασίες στα κράτη μέλη για την επιστροφή των παρανόμως διαμενόντων υπηκόων τρίτων χωρών. Στις περιπτώσεις που αναφέρονται στον κανονισμό EURODAC<sup>17</sup>, μια τέτοια έρευνα θα μπορούσε να καταδείξει

<sup>14</sup> «Κάθε κράτος μέλος, σύμφωνα με τις διασφαλίσεις που ορίζουν η Ευρωπαϊκή Σύμβαση Ανθρωπίνων Δικαιωμάτων και η σύμβαση των Ηνωμένων Εθνών για τα Δικαιώματα του Παιδιού, λαμβάνει πάραυτα τα δακτυλικά αποτυπώματα όλων των δακτύλων κάθε αλλοδαπού ηλικίας τουλάχιστον 14 ετών που συλλαμβάνεται από τις αρμόδιες αρχές ελέγχου κατά την παράνομη διάβαση διά ξηράς, θαλάσσης ή αέρος των συνόρων του εν λόγω κράτους μέλους προερχόμενος από τρίτη χώρα, ο οποίος δεν αποπέμπεται».

<sup>15</sup> Και κατά συνέπεια σύγκρισης δεδομένων σχετικά με τους υπηκόους τρίτων χωρών που έχουν συλληφθεί για παράνομη διαμονή στην επικράτεια ενός κράτους μέλους με τα δακτυλικά αποτυπώματα προηγουμένως καταχωρηθέντων αιτούντων άσυλο.

<sup>16</sup> Δεδομένα σχετικά με αλλοδαπούς που βρίσκονται παράνομα στην επικράτεια ενός κράτους μέλους. Αυτά τα δεδομένα, που δεν αποθηκεύονται, συγκρίνονται με τα δεδομένα που αφορούν τους αιτούντες άσυλο που έχουν αποθηκευθεί στην κεντρική βάση δεδομένων. Η διαβίβαση των δεδομένων αυτής της κατηγορίας είναι προαιρετική για τα κράτη μέλη.

<sup>17</sup> Άρθρο 11: « (...) Κατά γενικό κανόνα, υπάρχουν λόγοι για να ελεγχθεί εάν ένας αλλοδαπός έχει προηγουμένως καταθέσει αίτηση ασύλου σε άλλο κράτος μέλος όταν: α) ο αλλοδαπός δηλώνει ότι έχει καταθέσει αίτηση ασύλου αλλά δεν αναφέρει το κράτος μέλος στο οποίο

εάν ο υπήκοος τρίτης χώρας υπέβαλε αίτηση ασύλου σε άλλο κράτος μέλος, στο οποίο θα πρέπει να επιστραφεί κατ' εφαρμογή του κανονισμού του Δουβλίνου.

### 3.2. «Συμπτώσεις (hits)»

#### 3.2.1. Πολλαπλές αιτήσεις ασύλου (συμπτώσεις «κατηγορία 1 έναντι κατηγορίας 1»)

Επί συνόλου 236.936 αιτήσεων ασύλου που καταχωρήθηκαν στο σύστημα EURODAC κατά το 2009, το 23,3% αντιστοιχούσε σε «πολλαπλές αιτήσεις ασύλου» (δηλαδή σε δεύτερες ή παραπάνω αιτήσεις), γεγονός που σημαίνει ότι σε 55.226 περιπτώσεις τα δακτυλικά αποτυπώματα του ίδιου προσώπου είχαν ήδη καταχωρηθεί ως συναλλαγές της «κατηγορίας 1» στο ίδιο ή σε άλλο κράτος μέλος, αριθμός που αντιστοιχεί σε αύξηση 5,8% έναντι του προηγούμενου έτους. Αυτό δεν σημαίνει εντούτοις ότι σε όλες τις περιπτώσεις το συγκεκριμένο πρόσωπο υπέβαλε νέα αίτηση ασύλου. Πράγματι, η πρακτική ορισμένων κρατών μελών να καταχωρούν τα δακτυλικά αποτυπώματα όταν αναλαμβάνουν την ευθύνη σύμφωνα με τον κανονισμό του Δουβλίνου προκαλεί νόθευση των στατιστικών σχετικά με τις πολλαπλές αιτήσεις: η λήψη και η εκ νέου διαβίβαση των δακτυλικών αποτυπωμάτων του αιτούντος κατά την άφιξη μετά τη μεταγωγή, δυνάμει του κανονισμού του Δουβλίνου, καταδεικνύει εσφαλμένα ότι ο αιτών υπέβαλε νέα αίτηση ασύλου. Η Επιτροπή προτίθεται να επιλύσει το συγκεκριμένο πρόβλημα και, στην πρότασή της για την τροποποίηση του κανονισμού EURODAC, συμπεριέλαβε την απαγόρευση καταχώρησης των μεταγωγών ως νέων αιτήσεων ασύλου.

Ο πίνακας 3 του παραρτήματος παρουσιάζει, για κάθε κράτος μέλος, τον αριθμό των αιτήσεων ασύλου που αντιστοιχούν στις αιτήσεις ασύλου που έχουν ήδη καταχωρηθεί σε ένα άλλο («αλλοδαπές συμπτώσεις») ή στο ίδιο κράτος μέλος («τοπικές συμπτώσεις»)<sup>18</sup>.

Είναι εντυπωσιακό το γεγονός ότι το 38,8% του συνόλου των πολλαπλών αιτήσεων ήταν «τοπικές συγκεντρώσεις». Μάλιστα, στο Βέλγιο, την Κύπρο,

18

υπέβαλε την αίτηση, β) ο αλλοδαπός δεν ζητά άσυλο αλλά αρνείται να επιστρέψει στην χώρα καταγωγής του ισχυριζόμενος ότι διατρέχει κίνδυνο, ή γ) ο αλλοδαπός προσπαθεί να αποτρέψει την απομάκρυνσή του με άλλα μέσα, αρνούμενος να συνεργασθεί για να διαπιστωθεί η ταυτότητά του, ιδίως μη δείχνοντας έγγραφα ταυτότητας ή προσκομίζοντας πλαστά έγγραφα ταυτότητας.

Οι στατιστικές που αφορούν τοπικές συμπτώσεις που περιλαμβάνονται στους πίνακες δεν αντιστοιχούν αναγκαστικά στις συμπτώσεις που διαβιβάζονται από την κεντρική μονάδα και καταχωρούνται από τα κράτη μέλη. Πράγματι, τα κράτη μέλη δεν χρησιμοποιούν πάντα τη δυνατότητα που προβλέπεται από το άρθρο 4 παράγραφος 4, η οποία τους επιτρέπει να ζητούν από την κεντρική μονάδα να πραγματοποιεί σύγκριση με τα δικά τους δεδομένα που είναι ήδη αποθηκευμένα στην κεντρική βάση δεδομένων. Εντούτοις, ακόμα και όταν τα κράτη μέλη δεν χρησιμοποιούν αυτή τη δυνατότητα, η κεντρική μονάδα οφείλει, για τεχνικούς λόγους, να πραγματοποιεί πάντα σύγκριση με όλα τα δεδομένα (εθνικά και αλλοδαπά) που αποθηκεύονται στην κεντρική μονάδα. Σε μια τέτοια περίπτωση, ακόμα και αν υπάρχει σύμπτωση με τα εθνικά δεδομένα, η κεντρική μονάδα θα περιοριστεί να απαντήσει αρνητικά («no hit») επειδή το κράτος μέλος δεν ζήτησε τη σύγκριση των υποβληθέντων δεδομένων έναντι των δικών τους δεδομένων.



την Τσεχική Δημοκρατία και την Πολωνία, το ποσοστό αυτό υπερβαίνει το 50%. Οι τοπικές συμπτώσεις στην πραγματικότητα αντανακλούν την έννοια των «μεταγενέστερων αιτήσεων» που αναφέρεται στο άρθρο 32 της οδηγίας 2005/85/EK του Συμβουλίου, της 1ης Δεκεμβρίου 2005, σχετικά με τις ελάχιστες προδιαγραφές για τις διαδικασίες με τις οποίες τα κράτη μέλη χορηγούν και ανακαλούν το καθεστώς του πρόσφυγα δεδομένου ότι με τις τοπικές συμπτώσεις σηματοδοτούνται οι περιπτώσεις κατά τις οποίες ένα πρόσωπο που υπέβαλε αίτηση ασύλου σε ένα κράτος μέλος υποβάλλει νέα αίτηση στο ίδιο κράτος μέλος.

Οι αλλοδαπές συμπτώσεις παρέχουν ενδείξεις των δευτερευουσών κινήσεων των αιτούντων άσυλο στην ΕΕ. Εκτός από τις «λογικές» διαδρομές μεταξύ γειτονικών κρατών μελών, παρατηρείται ότι μεγάλος αριθμός (2.012) αιτούντων άσυλο στη Γαλλία και το Βέλγιο (959) έχει ήδη υποβάλει αίτηση στην Πολωνία, και ότι ο μεγαλύτερος αριθμός αλλοδαπών συμπτώσεων στην Ελλάδα (300) και στην Ιταλία (208) αντιστοιχεί σε αιτήσεις ασύλου που είχαν προγενέστερα καταχωρηθεί στο Ηνωμένο Βασίλειο. Σε αυτή την τελευταία περίπτωση, οι ροές είναι συμμετρικές δεδομένου ότι το μεγαλύτερο μέρος των συμπτώσεων στις συναλλαγές της «κατηγορίας 1» που εισήχθησαν από το Ηνωμένο Βασίλειο προέκυψε βάσει δεδομένων που υποβλήθηκαν από την Ιταλία (726).

### 3.2.2. Συμπτώσεις «κατηγορία 1 έναντι κατηγορίας 2»

Αυτές οι συμπτώσεις παρέχουν ένδειξη των διαδρομών τις οποίες ακολούθησαν τα πρόσωπα που εισέρχονται παράνομα στην επικράτεια της Ευρωπαϊκής Ένωσης πριν να υποβάλουν αίτηση ασύλου. Όπως και κατά το προηγούμενο έτος, το μεγαλύτερο μέρος των συμπτώσεων προέκυψε από δεδομένα που απεστάλησαν από την Ελλάδα και την Ιταλία και, σε πολύ μικρότερο βαθμό, από την Ισπανία και την Ουγγαρία. Εξετάζοντας σφαιρικά την κατάσταση σε όλα τα κράτη μέλη, το 65,2% των προσώπων που συλλαμβάνονται κατά την παράνομη διέλευση ενός συνόρου και εν συνεχεία αποφασίζουν να υποβάλουν αίτηση ασύλου, υποβάλλουν την αίτηση σε κράτος μέλος διαφορετικό από αυτό στο οποίο εισήλθαν παράνομα. Στο πλαίσιο αυτό, υποβλήθηκαν 20.363 αιτήσεις, αριθμός μεγαλύτερος έναντι του προηγούμενου έτους, κατά το οποίο το 35,6% αποτελούσε «αλλοδαπή σύμπτωση», δηλαδή 10.571 αιτήσεις υποβλήθηκαν σε κράτος μέλος διαφορετικό από αυτό στο οποίο οι αιτούντες εισήλθαν παράνομα.

Η πλειονότητα των προσώπων που εισήλθαν παράνομα στην ΕΕ από την Ελλάδα για να μεταβούν στη συνέχεια σε άλλη χώρα (12.192) κατευθύνθηκε κυρίως στη Νορβηγία (2.223), στο Ηνωμένο Βασίλειο (1.805) ή στη Γερμανία (1.516). Τα πρόσωπα που εισήλθαν μέσω Ιταλίας για να μεταβούν σε άλλη χώρα (6.398) κατευθύνθηκαν κυρίως στην Ελβετία (1.422), στις Κάτω Χώρες (1.075), στη Νορβηγία (1.041) ή στη Σουηδία (911). Τα πρόσωπα που εισήλθαν μέσω Ισπανίας για να μεταβούν στη συνέχεια σε άλλη χώρα (544) κατευθύνθηκαν τις περισσότερες φορές στη Γαλλία (254) ή στην Ελβετία (118), ενώ τα πρόσωπα που εισήλθαν μέσω Ουγγαρίας (604) κατευθύνθηκαν κυρίως στην Αυστρία (150), στην Ελβετία (80) ή στη Γερμανία (65).

### 3.2.3. Συμπτώσεις «κατηγορία 3 έναντι κατηγορίας 1»

Αυτές οι συμπτώσεις παρέχουν ενδείξεις ως προς τις χώρες στις οποίες οι λαθρομετανάστες υπέβαλαν την πρώτη αίτησή τους για τη χορήγηση ασύλου πριν να μεταβούν σε ένα άλλο κράτος μέλος. Εντούτοις, θα πρέπει να επισημανθεί το γεγονός ότι η διαβίβαση των συναλλαγών της «κατηγορίας 3» δεν είναι υποχρεωτική και ότι δεν κάνουν συστηματικά χρήση αυτής της δυνατότητας ελέγχου όλα τα κράτη μέλη.

Από τα διαθέσιμα δεδομένα προκύπτει ότι, όπως και κατά τα προηγούμενα έτη, οι συλληφθέντες κατά την παράνομη διαμονή τους στη Γερμανία είχαν συχνά ήδη ζητήσει άσυλο στη Σουηδία ή την Αυστρία και ότι οι συλληφθέντες κατά την παράνομη διαμονή τους στη Γαλλία είχαν συχνά ήδη ζητήσει άσυλο στο Ηνωμένο Βασίλειο ή την Ιταλία. Σημαντικός αριθμός προσώπων, αφού υποβάλει αίτηση ασύλου στην Ιταλία, διαμένει παράνομα στη Νορβηγία, τη Γερμανία, τη Γαλλία και τις Κάτω Χώρες. Παρόμοιες ροές φαίνεται ότι κινούνται από την Ελλάδα, την Ισπανία και τη Μάλτα προς τη Νορβηγία, Γερμανία και τις Κάτω Χώρες. Πρέπει να σημειωθεί ότι κατά μέσον όρο το 25% περίπου των προσώπων που συλλαμβάνονται ενώ βρίσκονται παράνομα στην επικράτεια της ΕΕ έχει ήδη ζητήσει άσυλο σε κάποιο κράτος μέλος.

### 3.3. Καθυστερήσεις στη διαβίβαση

Ο κανονισμός EUODAC επί του παρόντος προβλέπει απλώς μια αόριστη προθεσμία για τη διαβίβαση των δακτυλικών αποτυπωμάτων, γεγονός που στην πράξη είναι δυνατό να προκαλεί σοβαρές καθυστερήσεις. Πρόκειται για ζήτημα καίριας σημασίας δεδομένου ότι η καθυστερημένη διαβίβαση ενδέχεται να έχει αποτελέσματα αντίθετα προς τις αρχές περί προσδιορισμού της ευθύνης οι οποίες διατυπώνονται στον κανονισμό του Δουβλίνου. Το ζήτημα των σημαντικών καθυστερήσεων μεταξύ της λήψης των δακτυλικών αποτυπωμάτων και της αποστολής τους στη κεντρική μονάδα EUODAC επισημάνθηκε στις προηγούμενες ετήσιες εκθέσεις και χαρακτηρίστηκε ως πρόβλημα εφαρμογής στην έκθεση αξιολόγησης.

Το 2009, συνεχίστηκε η τάση αύξησης που παρατηρήθηκε το προηγούμενο έτος ενώ αυξήθηκαν παράλληλα περαιτέρω οι συνολικές καθυστερήσεις στις διαβιβάσεις, δηλαδή στον χρόνο που μεσολαβεί από τη λήψη των δακτυλικών αποτυπωμάτων έως την αποστολή τους στην κεντρική μονάδα EUODAC. Η μεγαλύτερη καθυστέρηση που σημειώθηκε ανήλθε σε 36,35 ημέρες για τη διαβίβαση δεδομένων «κατηγορίας 2» από την Ελλάδα<sup>19</sup>. Άλλα κράτη μέλη που παρουσιάζουν πολύ σημαντικές καθυστερήσεις είναι η Ρουμανία, η Ισλανδία, το Ηνωμένο Βασίλειο, η Ισπανία, η Σλοβακία και η Δανία. Η Επιτροπή επαναλαμβάνει ότι η καθυστερημένη διαβίβαση μπορεί να προκαλέσει εσφαλμένο καθορισμό ενός κράτους μέλους στο πλαίσιο δύο διαφορετικών σεναρίων που περιγράφονται συνοπτικά σε προηγούμενες

<sup>19</sup> Μέση ετήσια καθυστέρηση κατά τη διαβίβαση μιας κατηγορίας δεδομένων του κράτους μέλους που έχει σημειώσει τα χειρότερα αποτελέσματα.

ετήσιες εκθέσεις: «εσφαλμένες συμπτώσεις»<sup>20</sup> και «ματαιωμένες συμπτώσεις»<sup>21</sup>.

Ο αριθμός των εσφαλμένων και ματαιωμένων συμπτώσεων αποδεικνύει σαφώς τη μειωμένη απόδοση όσον αφορά τη διαβίβαση δακτυλικών αποτυπωμάτων.

Κατά το 2009, η κεντρική μονάδα εντόπισε 1060 «ματαιωμένες συμπτώσεις», αριθμό κατά 2,3 φορές μεγαλύτερο σε σχέση με τα στοιχεία του 2008 (450). Τα στατιστικά στοιχεία σχετικά με το 2007 ανέφεραν μόλις 60 «ματαιωμένες συμπτώσεις». Είναι εντυπωσιακό το γεγονός ότι το 2009 το 99% των συμπτώσεων αυτών οφειλόταν στις καθυστερήσεις διαβίβασης από την Ελλάδα. Οι «εσφαλμένες συμπτώσεις» ήταν 290 (έναντι 324 το 2008). Το 82,8% από αυτές οφειλόταν σε καθυστερήσεις διαβίβασης από τη Δανία. Βάσει των ανωτέρω αποτελεσμάτων, η Επιτροπή καλεί εκ νέου τα κράτη μέλη να λάβουν όλα τα απαραίτητα μέτρα για να διαβιβάσουν τα δεδομένα τους σύμφωνα με τα άρθρα 4 και 8 του κανονισμού EURODAC.

### 3.4. Ποιότητα των συναλλαγών

Για το σύνολο των κρατών μελών, το μέσο ποσοστό των συναλλαγών που απορρίφθηκαν κατά το 2009 ανήλθε σε 7,87%, ποσοστό ελαφρώς ανώτερο από εκείνο των προηγούμενων ετών (2008: 6,4%, 2007: 6,13%). Σε 9 κράτη μέλη τα ποσοστά απόρριψης υπερέβησαν το 10%: πρόκειται για τις Κάτω Χώρες (19,28%), τη Μάλτα, την Εσθονία, το Λουξεμβούργο, τη Φιλανδία, τη Σουηδία, το Ηνωμένο Βασίλειο, τη Γαλλία και τη Γερμανία. Σε 11 κράτη μέλη το ποσοστό απόρριψης ήταν πάνω από τον μέσο όρο. Πρέπει να τονιστεί ότι το ποσοστό απόρριψης δεν εξαρτάται από αδυναμίες

<sup>20</sup> Στο σενάριο των λεγόμενων «εσφαλμένων συμπτώσεων», υπήκοος τρίτης χώρας υποβάλλει αίτηση ασύλου σε κράτος μέλος (Α), του οποίου οι αρχές λαμβάνουν τα δακτυλικά του/της αποτυπώματα. Καθ' όσον χρονικό διάστημα εκκρεμεί η αποστολή των συγκεκριμένων δακτυλικών αποτυπωμάτων στην κεντρική μονάδα (συναλλαγή κατηγορίας 1), το ίδιο πρόσωπο μπορεί ήδη να μεταβεί σε άλλο κράτος μέλος (Β) και να υποβάλει νέα αίτηση ασύλου. Αν το εν λόγω κράτος μέλος Β διαβιβάσει τα δακτυλικά αποτυπώματα πρώτο, τα δακτυλικά αποτυπώματα που διαβιβάζονται από το κράτος μέλος Α θα καταχωρηθούν στη βάση δεδομένων αργότερα από τα αποτυπώματα που απεστάλησαν από το κράτος μέλος Β και κατά συνέπεια θα δημιουργήσουν σύμπτωση προερχόμενη από τη σύγκριση των δεδομένων που διαβιβάστηκαν από το κράτος μέλος Β με τα δεδομένα που διαβιβάστηκαν από το κράτος μέλος Α. Το κράτος μέλος Β θα οριστεί ως εκ τούτου υπεύθυνο αντί του κράτους μέλους Α, στο οποίο υποβλήθηκε η πρώτη αίτηση ασύλου.

<sup>21</sup> Στην περίπτωση της καλούμενης «ματαιωμένης σύμπτωσης», υπήκοος τρίτης χώρας συλλαμβάνεται κατά την παράνομη διέλευση ενός συνόρου και τα δακτυλικά του/της αποτυπώματα λαμβάνονται από τις αρχές του κράτους μέλους (Α) στο οποίο εισήλθε. Καθόσον χρονικό διάστημα εκκρεμεί η αποστολή των δακτυλικών αποτυπωμάτων του στην κεντρική μονάδα (συναλλαγή κατηγορίας 2), το ίδιο πρόσωπο μπορεί ήδη να μεταβεί σε άλλο κράτος μέλος (Β) και να υποβάλει αίτηση ασύλου. Οι αρχές του κράτους μέλους (Β) θα λάβουν τότε τα δακτυλικά αποτυπώματά του/της. Αν αυτό το κράτος μέλος (Β) διαβιβάσει τα δακτυλικά αποτυπώματα (συναλλαγή κατηγορίας 1) πρώτο, η κεντρική μονάδα θα καταχωρήσει πρώτα μια συναλλαγή κατηγορίας 1 και το κράτος μέλος (Β) θα εξετάσει την αίτηση αντί του κράτους μέλους Α. Πράγματι, όταν στη συνέχεια φθάσει μια συναλλαγή κατηγορίας 2, η σύμπτωση θα ματαιωθεί δεδομένου ότι τα δεδομένα κατηγορίας 2 δεν είναι δυνατόν να ερευνηθούν.

τεχνολογικής ή συστημικής φύσης. Η απόρριψη οφείλεται συνήθως στη χαμηλή ποιότητα λήψης των δακτυλικών αποτυπωμάτων που διαβιβάζονται από τα κράτη μέλη, σε ανθρώπινο σφάλμα ή σε εσφαλμένη διάρθρωση του εξοπλισμού του κράτους μέλους αποστολής. Εξάλλου, πρέπει να σημειωθεί ότι σε ορισμένες περιπτώσεις, τα στοιχεία αυτά περιλαμβάνουν επανειλημμένες απόπειρες αποστολής των ίδιων δακτυλικών αποτυπωμάτων μετά την απόρριψή τους από το σύστημα για λόγους ποιότητας. Η Επιτροπή αναγνωρίζει μεν το γεγονός ότι κάποιες καθυστερήσεις ενδέχεται να προκληθούν από την προσωρινή αδυναμία λήψης δακτυλικών αποτυπωμάτων (κατεστραμμένα ακροδάκτυλα ή άλλα προβλήματα υγείας που εμποδίζουν την ταχεία λήψη δακτυλικών αποτυπωμάτων), επαναλαμβάνει ωστόσο το πρόβλημα των γενικά υψηλών ποσοστών απόρριψης, το οποίο έχει ήδη υπογραμμιστεί σε προηγούμενες ετήσιες εκθέσεις και καλεί τα κράτη μέλη να παράσχουν ειδική κατάρτιση στους εθνικούς φορείς EURODAC, καθώς και να διαμορφώσουν ορθά τον εξοπλισμό τους προκειμένου να μειωθεί το εν λόγω ποσοστό απορρίψεων.

#### **4. ΣΥΜΠΕΡΑΣΜΑΤΑ**

Κατά το 2009, η κεντρική μονάδα EURODAC συνέχισε να παρουσιάζει πολύ ικανοποιητικά αποτελέσματα από άποψης ταχύτητας, αποτελεσμάτων, ασφάλειας και κόστους-αποδοτικότητας.

Αυξήθηκε επίσης ο αριθμός των συναλλαγών της «κατηγορίας 1» που εισήχθησαν στο EURODAC. Ο αριθμός των συναλλαγών της «κατηγορίας 2» μειώθηκε κατά 50%, ενώ ο αριθμός των συναλλαγών της «κατηγορίας 3» αυξήθηκε κατά 12,7%.

Η πρόσφατη έξαρση των υπερβολικών καθυστερήσεων στη διαβίβαση δεδομένων στην κεντρική μονάδα EURODAC εξακολουθεί να προβληματίζει.

**Πίνακας 1: Κεντρική μονάδα EURODAC, κατάσταση του περιεχομένου της βάσης δεδομένων στις 31/12/2009**

	CAT1	CAT2	Blocked CAT1	
<b>AT</b>	93.390	230	6.319	
<b>BE</b>	90.261	10	3.584	
<b>BG</b>	2.134	611	12	
<b>CH</b>	12.857	4	226	
<b>CY</b>	24.482	178	0	
<b>CZ</b>	12.704	0	327	
<b>DE</b>	178.679	19	8.945	
<b>DK</b>	7.434	2	0	
<b>EE</b>	76	2	8	
<b>ES</b>	28.118	7.802	401	
<b>FI</b>	17.390	3	208	
<b>FR</b>	244.950	918	0	
<b>GR</b>	81.293	37.989	0	
<b>HU</b>	12.997	2.142	302	
<b>IE</b>	23.973	3	1.894	
<b>IS</b>	243	0	0	
<b>IT</b>	103.657	38.987	870	
<b>LT</b>	669	4	34	
<b>LU</b>	4.804	0	17	
<b>LV</b>	118	0	0	
<b>MT</b>	6.300	239	0	
<b>NL</b>	55.824	6	3.222	
<b>NO</b>	56.769	0	8	
<b>PL</b>	28.959	20	349	
<b>PT</b>	825	0	0	
<b>RO</b>	2.404	261	192	
<b>SE</b>	136.078	3	2.045	
<b>SI</b>	2.934	56	0	
<b>SK</b>	14.561	121	1	
<b>UK</b>	209.432	633	13.089	
	1,454,315	90,243	42,053	1,544,558

**Πίνακας 2: Επιτυχείς συναλλαγές με την κεντρική μονάδα EURODAC κατά το 2009**

	Category1	Category2	Category3	TOTAL
AT	11,593	146	5,259	16,998
BE	16,473	9	3,299	19,781
BG	702	407	608	1,717
CH	11,878	4	4,038	15,920
CY	2,440	14	328	2,782
CZ	957	0	1,758	2,715
DE	22,811	22	20,437	43,270
DK	3,177	2	772	3,951
EE	34	2	31	67
ES	2,456	1,994	1,298	5,748
FI	4,736	3	195	4,934
FR	32,797	692	7,177	40,666
GR	18,052	18,714	16	36,782
HU	3,525	1,096	580	5,201
IE	2,375	3	0	2,378
IS	26	0	3	29
IT	18,406	7,300	1,094	26,800
LT	196	8	77	281
LU	374	0	102	476
LV	30	0	36	66
MT	1,053	131	68	1,252
NL	12,484	4	13,893	26,381
NO	14,375	0	10,591	24,966
PL	7,183	14	503	7,700
PT	122	0	44	166
RO	819	126	446	1,391
SE	19,304	3	271	19,578
SI	147	27	353	527
SK	661	30	614	1,305
UK	27,750	320	11,663	39,733
<b>TOTAL</b>	<b>236,936</b>	<b>31,071</b>	<b>85,554</b>	<b>353,561</b>

**Πίνακας 3: Κατανομή των συμπτώσεων – κατηγορία 1 έναντι κατηγορίας 1, κατά το 2009**

## Category 1 against Category 1

From 01/01/2009 00:00:00 to 31/12/2009 23:59:59

HIT	HIT																						HIT					HIT					HIT					HIT					Total	
countries	AT	BE	BG	CH	CY	CZ	DE	DK	EE	ES	FI	FR	GR	HU	IE	IS	IT	LT	LU	LV	MT	NL	NO	PL	PT	RO	SE	SI	SK	UK	Local	Total												
Sender																																												
AT	3128	132	5	188	3	79	324	19	0	33	29	185	219	1007	13	2	239	20	12	1	15	59	86	1627	0	66	127	22	334	113	3128	8087												
BE	285	10122	4	128	6	25	492	40	0	50	75	437	99	384	8	2	157	34	61	2	5	311	131	959	5	7	354	20	52	251	10122	14506												
BG	9	1	198	2	4	2	11	0	0	0	4	2	6	2	0	0	1	0	0	0	0	6	3	0	0	6	19	0	0	4	198	280												
CH	1128	330	23	324	7	64	595	51	1	158	59	464	198	444	12	0	1521	6	29	1	72	151	179	322	9	27	330	36	79	173	324	6793												
CY	3	0	0	0	90	0	0	0	0	0	0	3	0	0	1	0	1	0	0	0	0	0	0	0	0	0	0	0	0	2	90	100												
CZ	87	13	0	11	2	787	33	3	0	0	6	16	0	3	0	0	3	1	0	0	0	19	4	13	0	0	21	0	6	2	787	1030												
DE	334	249	24	160	5	51	1767	40	0	52	50	280	392	313	10	1	247	9	20	0	12	126	161	351	3	41	616	33	69	156	1767	5572												
DK	85	61	6	21	0	7	135	202	0	8	93	46	65	45	5	1	87	6	11	3	25	44	338	155	0	3	538	8	14	57	202	2069												
EE	0	2	0	0	0	0	0	4	1	0	1	0	0	0	0	0	0	1	0	0	0	1	2	1	0	0	2	0	0	1	1	16												
ES	13	32	0	20	2	6	18	2	0	150	5	34	4	3	3	0	36	0	4	0	6	25	13	0	3	0	21	0	2	15	150	417												
FI	68	49	7	22	0	5	94	60	1	15	351	33	97	27	4	1	356	15	5	0	103	48	234	93	0	5	660	5	3	88	351	2449												
FR	628	385	5	121	6	69	459	37	0	118	50	1278	225	442	12	2	585	25	24	0	55	190	128	2012	3	9	287	35	74	274	1278	7538												
GR	158	111	21	75	28	1	124	12	0	12	53	49	970	33	5	1	79	1	0	0	0	61	108	5	1	78	93	1	9	300	970	2389												
HU	384	88	13	73	1	10	175	17	0	3	23	152	196	929	4	0	33	0	7	0	0	20	40	6	0	46	87	18	20	67	929	2412												
IE	21	10	1	1	2	1	17	3	0	12	7	21	7	4	411	0	20	0	2	0	3	11	5	3	0	0	17	0	7	140	411	726												
IS	0	1	0	0	0	0	2	0	0	0	1	0	2	0	0	0	1	0	0	0	0	1	5	0	0	0	7	0	0	0	0	20												
IT	452	97	6	196	5	19	305	33	0	49	48	180	315	116	10	2	3961	3	13	1	194	153	222	22	0	29	229	35	188	208	3961	7091												
LT	18	16	0	0	0	2	12	0	1	0	5	7	0	3	0	0	0	9	1	1	0	4	3	5	1	0	13	0	6	2	9	109												
LU	8	47	0	20	0	5	22	3	0	5	5	9	8	8	2	0	11	0	8	0	2	9	7	5	0	1	19	4	0	10	8	218												
LV	3	1	0	1	0	0	3	2	0	0	2	0	0	0	0	0	0	2	0	0	0	0	4	2	0	0	15	0	0	2	0	37												
MT	0	0	0	0	0	0	0	0	0	0	2	1	0	0	0	0	2	0	0	0	5	0	4	0	0	0	2	0	0	1	5	17												
NL	232	242	10	88	5	40	226	21	0	98	58	179	131	119	15	0	929	3	12	1	231	1217	144	251	1	4	294	3	43	129	1217	4726												
NO	138	78	25	87	6	16	240	114	3	84	150	80	309	68	13	2	1180	2	18	1	131	142	455	130	3	23	1058	8	14	148	455	4726												
PL	306	100	0	13	4	34	173	4	0	7	12	152	4	32	8	0	10	6	2	0	0	27	38	856	2	3	64	2	49	11	856	1919												
PT	1	2	0	1	0	1	2	0	0	3	0	3	0	0	0	0	1	0	0	0	0	0	1	0	0	0	0	0	0	3	0	18												
RO	50	6	4	5	0	0	15	0	0	0	0	8	11	35	1	1	3	0	0	0	0	4	3	0	0	37	6	0	9	14	37	212												
SE	268	132	28	73	3	58	454	227	1	55	333	151	112	155	21	3	878	14	18	2	263	161	687	286	2	17	3032	8	32	135	3032	7609												
SI	9	4	0	1	0	1	4	1	0	0	0	2	2	0	0	0	4	0	1	0	0	0	2	0	0	2	4	4	0	0	4	41												
SK	112	4	1	9	0	7	24	1	0	0	1	5	3	15	0	0	3	0	2	0	0	7	4	4	0	6	12	2	305	6	305	533												
UK	106	137	7	42	11	9	242	24	0	11	39	275	135	64	255	1	726	0	7	4	48	119	90	15	3	11	124	8	44	3392	3392	5949												
Total	8034	12452	388	1682	190	1299	5968	920	8	923	1462	4052	3510	4251	813	19	11074	157	257	17	1170	2916	3101	7123	36	421	8051	252	1359	5704	33989	87609												



**Πίνακας 4: Κατανομή των συμπτώσεων – κατηγορία 1 έναντι κατηγορίας 2, κατά το 2009**

		Category 1 against Category 2																		From 01/01/2009 00:00:00 to 31/12/2009 23:59:59												Total	Total	
HIT	countries	AT	BE	BG	CH	CY	CZ	DE	DK	EE	ES	FI	FR	GR	HU	IE	IS	IT	LT	LU	LV	MT	NL	NO	PL	PT	RO	SE	SI	SK	UK	Total	Local	Total
Sender																																		
AT	51	0	0	0	0	0	0	0	0	23	0	1	742	150	0	0	209	1	0	0	2	0	0	0	0	0	11	0	2	54	2	51	1248	
BE	2	2	1	1	0	0	0	0	0	30	0	19	622	43	0	0	66	0	0	0	3	0	0	0	0	3	0	0	3	3	2	798		
BG	1	0	275	0	0	0	0	0	0	0	0	0	17	0	0	0	0	0	0	0	0	0	0	0	0	1	0	0	0	0	275	294		
CH	7	0	5	3	0	0	1	0	0	118	0	17	531	80	0	0	1422	0	0	0	8	0	0	0	0	6	0	0	10	1	3	2209		
CY	0	0	0	0	1	0	0	0	0	0	0	0	0	0	0	0	0	0	0	0	0	0	0	0	0	0	0	0	0	0	1	1		
CZ	2	0	0	0	0	0	0	0	0	0	0	0	2	1	0	0	0	0	0	0	0	0	0	0	0	0	0	0	0	0	0	5		
DE	7	0	17	0	0	0	2	0	0	19	0	56	1516	65	0	0	225	0	0	1	2	0	0	0	0	4	0	0	6	6	2	1926		
DK	2	0	0	0	0	0	0	0	0	2	0	8	489	15	0	0	65	0	0	0	2	0	0	0	0	1	0	0	1	0	0	585		
EE	0	0	0	0	0	0	0	0	0	0	0	0	0	0	0	0	0	0	0	0	0	0	0	0	0	0	0	0	0	0	0	0		
ES	0	0	0	0	0	0	0	0	0	0	284	0	2	34	0	0	0	64	0	0	0	0	0	0	0	0	0	0	0	0	284	384		
FI	0	0	0	0	0	0	0	0	0	11	2	5	308	14	0	0	337	0	0	0	8	0	0	0	0	0	0	0	0	0	2	685		
FR	5	0	3	0	0	0	0	0	0	254	0	443	884	51	0	0	381	0	0	0	5	0	0	0	0	5	0	2	6	1	443	2040		
GR	4	0	4	0	0	0	0	0	0	4	0	0	3799	3	0	0	25	0	0	0	1	0	0	0	0	1	0	0	1	2	3799	3844		
HU	11	0	3	0	0	0	1	0	0	0	0	0	615	240	0	0	2	0	0	0	0	0	0	0	0	2	0	0	1	0	240	875		
IE	0	0	0	0	0	0	0	0	0	1	0	7	36	0	0	0	13	0	0	0	0	0	0	0	0	0	0	0	0	1	0	58		
IS	0	0	0	0	0	0	0	0	0	0	0	0	0	0	0	0	1	0	0	0	0	0	0	0	0	0	0	0	0	0	0	1		
IT	3	0	1	0	0	0	0	0	0	31	0	0	555	31	0	0	5567	0	0	0	18	0	0	0	0	3	0	0	2	0	5567	6211		
LT	0	0	0	0	0	0	0	0	0	0	0	0	0	2	0	0	0	0	0	0	0	0	0	0	0	0	0	0	0	0	0	2		
LU	0	0	0	0	0	0	0	0	0	2	0	0	7	0	0	0	6	0	0	0	0	0	0	0	0	0	0	0	1	0	0	16		
LV	0	0	0	0	0	0	0	0	0	0	0	0	0	0	0	0	0	0	0	0	0	0	0	0	0	0	0	0	0	0	0	0		
MT	0	0	0	0	0	0	0	0	0	0	0	0	0	0	0	0	0	0	0	0	60	0	0	0	0	0	0	0	0	0	60	60		
NL	0	0	0	0	0	0	0	0	0	13	0	69	962	17	0	0	1075	0	0	0	12	3	0	0	0	0	0	0	9	1	3	2161		
NO	2	0	6	0	0	0	0	0	0	15	0	21	2223	26	0	0	1041	0	0	0	15	0	0	0	0	1	0	0	2	0	0	3352		
PL	0	0	0	0	0	0	0	0	0	1	0	0	4	5	0	0	1	0	0	0	0	0	0	0	2	0	0	0	4	0	2	17		
PT	0	0	0	0	0	0	0	0	0	10	0	0	0	0	0	0	1	0	0	0	0	0	0	0	0	0	0	0	0	0	0	11		
RO	0	0	2	0	0	0	0	0	0	0	0	0	18	19	0	0	0	0	0	0	0	0	0	0	0	0	69	0	0	0	69	108		
SE	1	0	7	0	0	0	0	0	0	9	0	25	815	53	0	0	911	0	0	0	19	0	0	0	0	0	0	0	1	1	0	1842		
SI	0	0	0	0	0	0	0	0	0	0	0	0	4	2	0	0	1	0	0	0	0	0	0	0	0	1	0	0	1	0	1	9		
SK	1	0	0	0	0	0	0	0	0	0	0	0	3	5	0	0	0	0	0	0	0	0	0	0	0	0	0	0	24	0	24	33		
UK	1	0	0	0	0	0	0	0	0	1	0	18	1805	22	0	0	552	0	0	0	14	0	0	0	0	3	0	0	0	46	46	2462		
Total	100	2	324	4	1	0	4	0	0	828	2	691	15991	844	0	0	11965	1	0	1	169	3	0	2	0	111	0	5	125	64	10874	31237		

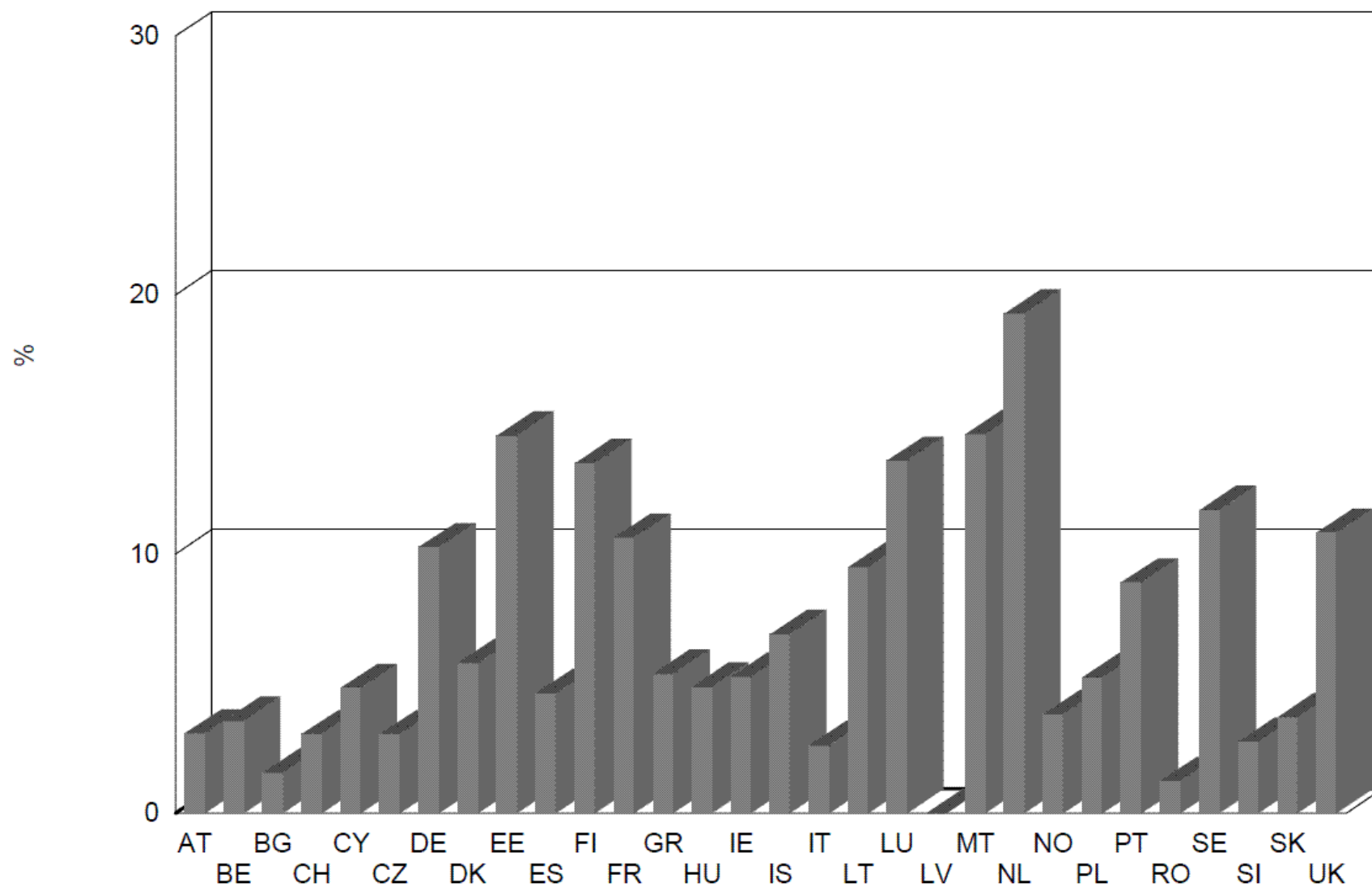
**Πίνακας 5: Κατανομή των συμπτώσεων – κατηγορία 3 έναντι κατηγορίας 1, κατά το 2009**

*Category 3 against Category 1 From 01/01/2009 00:00:00 to 31/12/2009 23:59:59*

HIT	HIT																							HIT					HIT					HIT					HIT					Total		Total
countries	AT	BE	BG	CH	CY	CZ	DE	DK	EE	ES	FI	FR	GR	HU	IE	IS	IT	LT	LU	LV	MT	NL	NO	PL	PT	RO	SE	SI	SK	UK	Total	Total														
Sender	AT	BE	BG	CH	CY	CZ	DE	DK	EE	ES	FI	FR	GR	HU	IE	IS	IT	LT	LU	LV	MT	NL	NO	PL	PT	RO	SE	SI	SK	UK	Total	Total														
	2233	65	3	62	0	31	186	4	0	9	20	93	95	337	9	0	187	3	13	0	3	35	27	206	0	51	57	11	201	51	2233	3992														
	98	1251	1	20	1	2	119	8	0	29	9	157	29	23	2	0	50	0	18	0	1	93	29	20	0	1	59	3	25	61	1251	2109														
	12	5	65	1	3	2	16	3	0	1	3	3	10	1	0	0	0	0	0	0	0	2	2	0	0	3	11	0	0	8	65	151														
	303	84	5	700	1	18	195	13	1	30	11	182	45	118	4	2	211	1	15	1	7	49	28	38	2	7	79	9	31	47	700	2237														
	0	0	0	0	104	0	0	0	0	0	0	0	0	0	2	0	0	0	0	0	0	0	0	0	0	0	0	0	0	0	104	106														
	113	6	0	0	0	241	33	1	0	1	0	14	1	15	0	0	4	1	2	0	0	5	6	180	0	0	4	2	19	5	241	653														
	790	415	21	158	7	118	1375	111	1	70	108	524	261	370	18	1	465	11	30	1	50	241	304	573	2	37	730	17	95	231	1375	7135														
	18	18	1	5	0	2	92	67	0	12	18	18	4	3	4	0	31	1	5	0	0	7	110	0	0	0	325	1	0	14	67	756														
	0	1	0	1	0	0	0	0	3	0	1	0	0	0	0	0	1	0	0	0	0	0	1	0	0	0	2	0	0	0	3	10														
	2	2	0	3	0	0	4	1	0	50	21	1	5	0	0	0	6	0	0	0	1	1	3	0	0	1	0	0	1	4	50	106														
	4	2	0	1	0	0	3	1	0	1	41	3	2	0	0	1	10	1	1	0	3	3	15	2	0	1	42	0	0	2	41	139														
	147	131	4	32	9	9	264	6	0	24	16	321	129	123	13	1	392	1	2	1	7	60	46	20	0	9	73	1	15	349	321	2205														
	2	0	0	0	0	0	4	0	0	0	1	1	10	2	0	0	0	0	0	0	0	0	0	2	0	0	0	0	0	3	10	25														
	58	12	0	12	0	2	25	2	0	1	2	26	1	970	0	0	3	0	3	0	0	1	4	0	0	11	15	2	2	3	970	1155														
	0	0	0	0	0	0	0	0	0	0	0	0	0	0	0	0	0	0	0	0	0	0	0	0	0	0	0	0	0	0	0	0														
	0	0	0	0	0	0	1	0	0	0	0	0	1	0	0	0	0	0	0	0	0	0	0	0	0	0	1	0	0	1	0	4														
	18	4	0	1	1	0	17	2	0	12	1	10	6	3	2	0	187	0	1	0	10	2	2	1	0	0	14	0	5	2	187	301														
	11	2	0	1	0	0	4	0	0	0	3	4	0	0	0	0	0	2	1	0	0	2	4	2	0	0	9	0	1	3	2	49														
	6	10	0	5	0	0	10	0	0	0	1	10	1	2	0	0	2	0	27	0	0	3	2	0	1	0	4	1	0	1	27	86														
	26	26	0	0	0	0	52	26	0	0	29	0	0	0	0	0	0	1	0	11	0	0	29	0	0	0	184	0	0	5	11	389														
	0	0	0	0	0	0	1	0	0	0	0	0	0	0	0	0	0	0	0	0	1	1	0	0	0	0	0	0	0	0	1	3														
	241	690	4	30	4	24	449	35	0	64	58	460	70	84	41	2	386	4	53	1	102	2283	182	70	1	2	342	10	51	213	2283	5956														
	106	58	13	48	5	6	246	99	1	69	111	69	224	42	16	3	753	1	20	1	74	111	739	70	2	16	823	9	10	96	739	3841														
	37	3	0	1	1	6	24	1	0	1	0	12	4	13	0	0	6	1	0	0	0	0	9	151	0	0	5	0	7	1	151	283														
	0	0	0	0	0	0	2	0	0	6	1	6	0	0	0	0	2	0	0	0	0	0	1	0	0	0	0	0	1	1	0	20														
	18	5	13	2	0	0	8	1	0	0	0	12	4	14	0	0	1	0	0	0	0	1	0	0	0	134	3	0	7	6	134	229														
	6	6	0	4	0	1	29	4	0	1	21	5	1	2	0	1	27	0	1	0	1	7	35	0	0	1	110	1	1	3	110	268														
	28	7	0	7	2	1	13	2	0	0	1	18	11	7	0	0	8	0	3	0	0	0	2	1	0	4	6	54	0	2	54	177														
	90	6	0	2	0	4	28	1	1	1	3	6	2	29	0	0	2	0	2	0	0	5	2	14	0	5	5	1	223	2	223	434														
	91	13	0	3	2	12	220	7	0	2	5	100	22	63	122	1	73	0	1	0	1	43	13	2	1	4	28	1	60	848	1738															
Total	4458	2822	130	1099	140	479	3420	395	7	384	485	2055	938	2221	233	12	2807	28	198	16	261	2955	1595	1352	9	287	2931	123	755	1962	12201	34557														



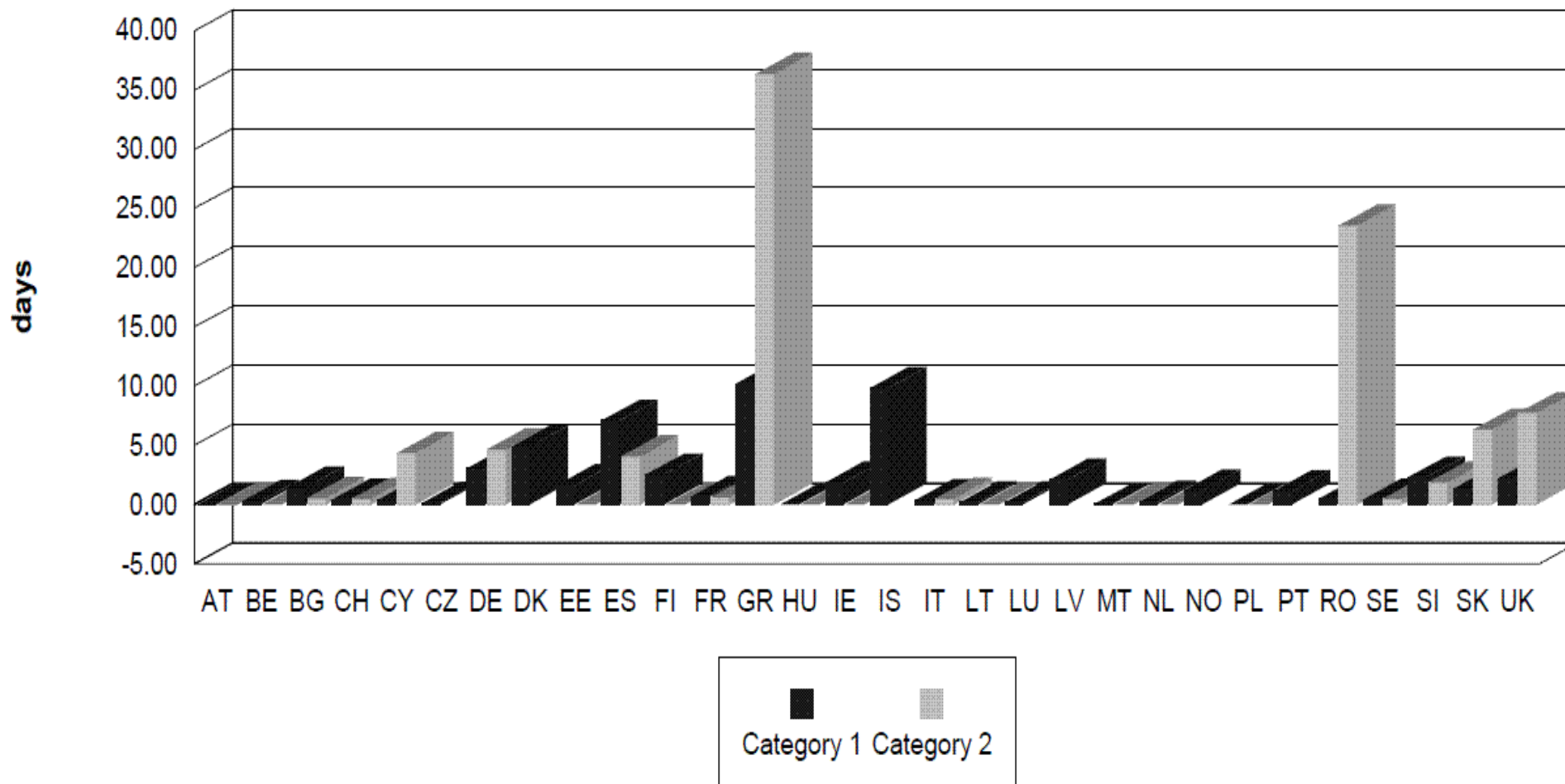
**Πίνακας 6: Απορριφθείσες συναλλαγές, ποσοστό κατά το 2009**



EL

EL

**Πίνακας 7: Μέση προθεσμία μεταξύ της λήψης των δακτυλικών αποτυπωμάτων και της αποστολής τους στην κεντρική μονάδα EURODAC, κατά το 2009**



**Πίνακας 8: Εσφαλμένες συμπτώσεις – κατηγορία 1 έναντι κατηγορίας 1 , κατά το 2009**

	AT	BE	CH	DE	DK	FI	FR	GR	HU	IE	IT	NL	NO	PL	SE	UK	Total
AT	0	0	0	0	0	0	0	0	7	0	0	0	0	1	0	0	8
CH	0	0	0	0	0	0	0	0	0	0	0	0	0	0	1	0	1
DE	2	1	0	0	0	0	1	0	0	0	0	0	1	4	0	0	9
DK	0	1	1	5	0	25	0	0	0	0	1	0	143	0	63	1	240
ES	0	0	1	0	0	0	0	0	0	0	0	0	0	0	0	1	2
FI	0	0	0	0	0	0	0	0	0	0	0	0	0	0	2	0	2
GR	2	0	1	0	0	1	1	0	1	0	1	0	2	0	0	0	9
HU	3	0	0	0	0	0	0	0	0	0	0	0	0	0	0	0	3
PL	0	0	0	0	0	0	1	0	0	0	0	0	0	0	0	0	1
PT	0	0	1	0	0	0	0	0	0	0	0	0	0	0	0	0	1
SE	0	0	0	0	1	0	0	0	0	0	0	0	0	0	0	0	1
SK	1	0	0	0	0	0	0	0	3	0	0	0	0	0	0	0	4
UK	0	1	0	0	0	0	0	3	0	1	0	3	0	0	1	0	9
Total	8	3	4	5	1	26	3	3	11	1	2	3	146	5	67	2	290



**Πίνακας 9: Κατανομή των ματαιωμένων συμπτώσεων KAT1/KAT2 λόγω καθυστερημένης αποστολής της KAT2, κατά το 2009**

	AT	BE	CH	DE	DK	ES	FI	FR	HU	IE	IT	LU	NL	NO	PL	RO	SE	SI	UK	Total
AT	0	0	0	0	0	0	0	0	0	0	0	0	0	0	1	0	0	0	0	1
ES	0	0	1	0	0	0	0	0	0	0	0	0	0	0	0	0	0	0	0	1
FR	0	1	0	0	2	0	0	0	0	0	0	0	0	2	0	0	0	0	0	5
GR	62	72	40	191	48	1	59	24	25	1	23	2	58	220	0	4	74	1	146	1,051
SE	0	0	0	0	0	0	0	0	0	0	1	0	0	0	0	0	0	0	0	1
SK	1	0	0	0	0	0	0	0	0	0	0	0	0	0	0	0	0	0	0	1
Total	63	73	41	191	50	1	59	24	25	1	24	2	58	222	1	4	74	1	146	1,060

**Πίνακας 10: Κατανομή των συμπτώσεων σε σχέση με τις περιπτώσεις κλειδώματος δεδομένων (άρθρο 12 του κανονισμού (ΕΚ) αριθ. 2725/2000), κατά το 2009**

	AT	BE	BG	CH	CZ	DE	ES	HU	IE	IT	LT	LU	NL	PL	RO	SE	UK	Total
AT	28	0	0	0	0	1	0	1	0	0	1	0	0	2	0	0	1	34
BE	0	7	0	0	0	2	0	1	0	2	7	0	1	17	2	1	0	40
BG	1	0	0	0	0	0	0	0	0	0	0	0	0	0	0	0	0	1
CH	0	0	0	3	2	1	1	1	0	9	0	0	2	0	2	0	5	26
CZ	2	0	0	0	0	0	0	0	0	0	0	0	0	1	0	0	0	3
DE	8	6	0	0	3	16	2	6	3	8	0	0	2	3	4	0	1	62
DK	0	0	0	0	0	1	0	0	0	0	0	0	0	2	1	0	0	4
FI	0	0	0	0	0	0	0	1	0	3	0	0	0	6	0	0	0	10
FR	1	0	0	0	0	0	0	2	0	30	0	0	0	5	0	0	1	39
GR	0	0	0	0	0	0	0	0	0	0	0	0	0	0	0	0	1	1
HU	1	0	0	0	0	0	0	1	0	0	0	0	0	0	0	0	0	2
IE	0	0	0	0	0	0	0	0	3	2	0	0	0	0	0	0	0	5
IT	0	0	0	0	0	0	0	0	0	3	0	0	0	0	0	0	0	3
LU	0	0	0	0	0	0	0	0	0	1	0	1	0	0	0	0	0	2
NL	1	2	0	0	1	2	0	4	5	20	0	0	5	0	1	4	1	46
NO	3	0	0	0	5	2	3	2	0	29	0	0	2	1	4	1	0	52
PL	4	1	0	0	0	2	0	0	0	0	0	0	0	0	0	0	0	7
SE	6	0	1	0	2	3	4	2	0	5	0	0	0	1	0	0	1	25
UK	1	0	0	0	0	1	0	1	7	16	0	0	0	0	1	0	3	30
Total	56	16	1	3	13	31	10	22	18	128	8	1	12	38	15	6	14	392

**Πίνακας 11: Αριθμός διαβιβάσεων της κατηγορίας 9 ανά κράτος μέλος, κατά το 2009**

	JAN	FEB	MAR	APR	MAI	JUN	JUL	AUG	SEP	OCT	NOV	DEC	Total
BE		1	3		1	1							6
BG										2	1		3
CH											2		2
DE		6		1									7
FI				1	1		1			3	1		7
FR		3	1	1		2	2		1	1	1	1	13
LU								1					1
LV			1										1
NO						1							1
SI											1		1
	0	10	5	3	2	4	3	1	1	6	6	1	42